

На морском перекрестке России.
Интерклуб потратил \$ 300 тысяч.
Где нельзя копать и строить.
Праздничная афиша.

31 АВГУСТА
2000 ГОДА,
ЧЕТВЕРГ
№ 124
(9699)

e-mail : nr@nhk.infosys.ru

Посетите страничку "НР" в Интернете: <http://www.nakhodka.ru/~star/nr.htm>

СИТУАЦИЯ: ВОЗВРАЩАЯСЬ К НАПЕЧАТАННОМУ

Точку в конфликте ставить рано

В "НР" от 23.08.2000 г. был опубликован материал под заголовком "Главный связист края получил предупреждение". Речь в нем шла о конфликте двух компаний - "Электрическая связь" Приморского края и "Интеркомби" Находки. Редакция сообщила читателям точку зрения руководства ЗАО "Интеркомби", надеясь, что конфликтная ситуация решена в судебной инстанции. Но на самом деле все оказалось гораздо сложнее. И о развязке спора говорить пока преждевременно. "НР" получил ответ из Владивостока за подписью генерального директора ОАО "Электрическая связь" Приморского края Геннадия Васильевича Мельникова.

Первый руководитель крупной АО в сфере электросвязи края считает, что публикация содержит искаженные и недостоверные сведения, которые являются основанием для предъявления иска о возмещении вреда, причиненного информацией, порочащей деловую репутацию ОАО "Электрическая связь" Приморского края.

Абоненты ЗАО "Интеркомби" действительно должны оплачивать междугородные и международные переговоры не ЗАО "Интеркомби", которое данные услуги не предоставляет и не имеет лицензии на предоставление таких услуг, а ОАО "Электрическая связь" Приморского края, которое обеспечивает предоставление этих переговоров в соответствии со своей лицензией. По договору от 25.03.1996 года названные платежи собирало со своих абонентов ЗАО "Интеркомби" и перечисляло эти суммы на счет ОАО "Электрическая связь" Приморского края.

31.01.2000 года ЗАО "Интеркомби" в одностороннем порядке отказалось от договора от 25.03.1996 года, однако деньги за междугородные переговоры со своих клиентов продолжает собирать до сих пор, хотя перечисляет их на счет "Электросвязи" несвоевременно, в результате чего в настоящее время имеет перед ОАО "Электрическая

связь" Приморского края задолженность в сумме 893840 руб. Именно поэтому ОАО "Электросвязь" Приморского края в лице Находкинского УЭС сделало ряд объявлений, в том числе и в находкинских газетах, о том, что названные платежи необходимо перечислять на счет ОАО "Электросвязь". Одновременно обратилось в арбитражный суд Приморского края с иском о включении в

договор, регулирующий взаимоотношения "Интеркомби" и "Электросвязи", пункта, предусматривающего сбор платежей за междугородные и международные переговоры "Электросвязью" как оператором, предоставляющим эти услуги. Решением арбитражного суда Приморского края от 12.05.2000 года этот иск был удовлетворен.

По жалобе ЗАО "Интеркомби" федеральный арбитражный суд Дальневосточного округа своим постановлением от 14.08.2000 года это решение отменил, а дело направил на новое рассмотрение в Приморский арбитражный суд.

Руководство "Электросвязи" считает, что в связи с этим утверждать, что публикация "Электросвязью" информации о необходимости сбора платежей за междугородные и международные переговоры является незаконной, нет никаких оснований, а претензии "Электросвязи" на взимание платы за такие переговоры являются законными, так как в соответствии с пунктом 103 Правил оказания услуг телефонной связи расчеты за услуги связи ведет предоставляющий их оператор. Отдел новостей "НР".

ОТ РЕДАКЦИИ. К ответу Г.В. Мельникова приложен ряд документов, подтверждающих доводы автора.

На публикацию от 23.08.2000 г. "НР" получен факсом ответ из управления Госсвязьнадзора Приморского края за подписью Е.П. Харченко в несколько адресов, в том числе и в редакцию. Из Владивостока нам переправили и ответ первого заместителя министра РФ по связи и информатизации Ю.А. Павленко, направленный 21.08.2000 г. в адрес "Электросвязи" и "Интеркомби". Оба документа подтверждают права ОАО "Электросвязь" на предоставление услуг междугородной и международной телефонной связи и взимание платы за эти услуги согласно имеющейся лицензии и действующим правилам. Имеющиеся в редакции документы в пользу каждой конфликтующей стороны обязывают редакцию разобраться в сложившейся ситуации. Мы будем отслеживать развитие событий и сообщать об этом читателям.

Вместе с тем в нашей первой публикации "Главный связист края получил предупреждение" была опубликована неточная информация о привлечении генерального директора Г.В. Мельникова к административной ответственности и его предупреждении Министерством РФ по антимонопольной политике и поддержке предпринимательства. Постановление об этом было принято 27.07.2000 г. Но уже 11.08.2000 г. Фрунзенский районный суд г. Владивостока приостановил действие данного постановления до рассмотрения жалобы Мельникова Г.В. по существу. Редакция об этом решении не знала.

За допущенную небрежность приносим свои извинения генеральному директору ОАО "Электрическая связь" Приморского края Г.В. Мельникову.

ФУТБОЛ - 2000

Эх, если бы не «Луч», да кабы не «Звезда»

В ОЧЕРЕДНОМ туре чемпионата страны по футболу в дивизионе "Восток", состоявшемся в минувшую пятницу, не принимал участия "Металлург" из Новокузнецка - бывший долговременный лидер в нашей подгруппе, а также обе приморские команды.

Главного успеха в туре добились хабаровские армейцы, которые в Барнауле нанесли поражение местным динамовцам (3:1), с 36 очками в активе дальневосточники прочно закрепились на первом месте.

Вновь порадовала приморцев и другие лидирующие команды "Селенга" из Улан-Удэ, которая сумела на своем поле переиграть "Чкаловец-Олимпик" из Новосибирска (1:0) и отодвинула футболистов с берегов Оби на пятое место с 26 очками в активе.

Иркутская "Звезда" на своем поле выиграла у омского "Иртыша" (2:0) и с 30 очками вышла на второе место. "Амур - Энергия" из Благовещенска в Омске нанес поражение местным динамовцам (3:1) и, прямо скажем, игра амурцев во втором круге, хотя и с опозданием, буквально преобразилась и приняла поистине лидерский характер.

Лишь "Кузбасс" и "Сибиряк" в Кемерово сотворили в явную "боевую ничью" - 1:1, от которой было "ни холодно ни жарко" всем остальным командам, поскольку она не влияла и не затрагивала их турнирные интересы.

Итак, у "Луча" по-прежнему в активе 27 очков и четвертое место, а наш "Океан" после двух недавних поражений пока занимает довольно высокую шестую позицию.

Теперь обе приморские команды будут биться за места в лидирующей группе со своими основными конкурентами в Новосибирске и Омске - "Чкаловцем" и "Иртышом".



НА СНИМКЕ: вот так удивленно и невинно, широко расставив руки, арбитр Э.Франк из Томска указал на 11-метровую отметку в ворота "Океана". Сдержанно и хладнокровно восприняли эту спорную ситуацию наши защитники и вратарь. Забитый пенальти футболистами "Луча" стал переломным эпизодом к середине второго тайма, когда находкинцам рассчитывать на благоприятный исход в недавнем матче уже было невозможно. Из подобных драматических эпизодов и состоит большинство игр. Тем и интереснее футбол...

Анатолий ЦВЫХ.

Фото Вячеслава ВОЯКИНА ("Владивосток").

Себе и другим

ОДНИМИ из первых в крае приступили к закладке силоса механизаторы колхоза «Партизанский». Уже утрамбована 1000 тонн зеленой массы. Председатель хозяйства Юрий Ким говорит:

-Всего для дойного стада потребуется не более 2000 тонн силоса. Но мы заложим не менее 4000, потому что в других хозяйствах Партизанского района кукуруза не уродилась или ее затопило после дождей. У нас же с каждого гектара получается по 350 тонн зеленой массы. Валентин СУББОТИН.

"Мы ему доверяем"



НИКОГДА не остается без работы бригада монтажников-линейщиков из НМУЭП "Горэлектросеть". Она не только занимается монтажом линий электропередач, обеспечивающих освещение городских бытовых объектов, но и устраняет аварии, связанные с обрывом проводов.

Непогода, растущие под линией электропередач деревья, отключения электроэнергии - наиболее частые причины возникающих аварийных ситуаций, при которых к месту обрыва спешит бригада из шести человек, руководит которой монтажник-линейщик Олег Ртищев.

Пожалуй, самая ответственная работа в этом небольшом коллективе у Сергея Кливитенко (на снимке), который водит ГАЗ-53 и обеспечивает подъем ремонтников на люльке к вершинам столбов.

- От умения и опыта водителя-оператора зависит наша безопасность, - говорит один из монтажников-линейщиков Андрей Момот, - но мы все уверены, что Сергей никогда не подведет.

Владимир БОРИСОВ.
Фото Александра СИДОРЕНКО.

ПРОИСШЕСТВИЕ

Взрывной характер Находки

ВЧЕРА в центральном районе Находки в доме на улице Пограничной около 6 часов утра прозвучал мощный взрыв. Местные жильцы и первые прохожие увидели развороченное помещение на первом этаже.

По первым предположениям, взрывное устройство имело мощность около 500 граммов тротила. В помещении "с мясом" вырвана металлическая оконная решетка, разбиты стекла. Взрыв был такой силы, что в расположенном по соседству опорном пункте милиции также вылетели стекла.

В помещении на первом этаже располагается офис известного в городе адвоката Альберта Бязрова. Кто и почему хотел таким образом его наказать, пока неизвестно. Идет следствие. Некоторые склонны связать теракт с прежней работой Бязрова в качестве заместителя прокурора Находки.

За день до этого происшествия в 11 часов 15 минут утра милиция, ФСБ, сотрудники МЧС, медики и пожарные также выезжали по сигналу о бомбе. В окрестном Северном микрорайоне в подъезде густонаселенного девятиэтажного дома возле лифта лифтер обнаружила коробку, в которой была банка из-под кофе с торчащими из нее проводами. Все это сооружение было обмотано скотчем и напоминало взрывное устройство.

Жильцов из дома пришлось эвакуировать. Вызвали саперов из краевого центра. Нервный день прошел в их ожидании. Предполагаемую адскую машинку вынесли на пустырь и подорвали. В ней оказался песок. Шутников ищет милиция.

Юрий БОДУХИН, Виталий ТУЗЮК,
"Владивосток".

Уважаемые работники**ОАО "Роснефть-Находканефтепродукт"!**

Поздравляю вас, всех работников нефтяной и газовой промышленности Находки с профессиональным праздником!

Вы делаете большое и нужное дело, обеспечивая на восточной окраине России перевалку нефтепродуктов в районы Приморья, Крайнего Севера страны, в страны АТР. От вашего труда во многом зависит жизнеобеспечение наших территорий, наполнение их бюджетов.

Развитие добычи нефти на шельфе Сахалина позволяет говорить о том, что нефтяная компания "Роснефть" делает существенный вклад в развитие экономики Дальнего Востока, и в этом одна из гарантий того, что Находка будет оставаться морскими воротами России.

Всем вам и вашим близким от всей души желаю счастья, здоровья и благополучия!

Виктор ГНЕЗДИЛОВ, мэр города Находки.

видеонаблюдения на производственной территории.

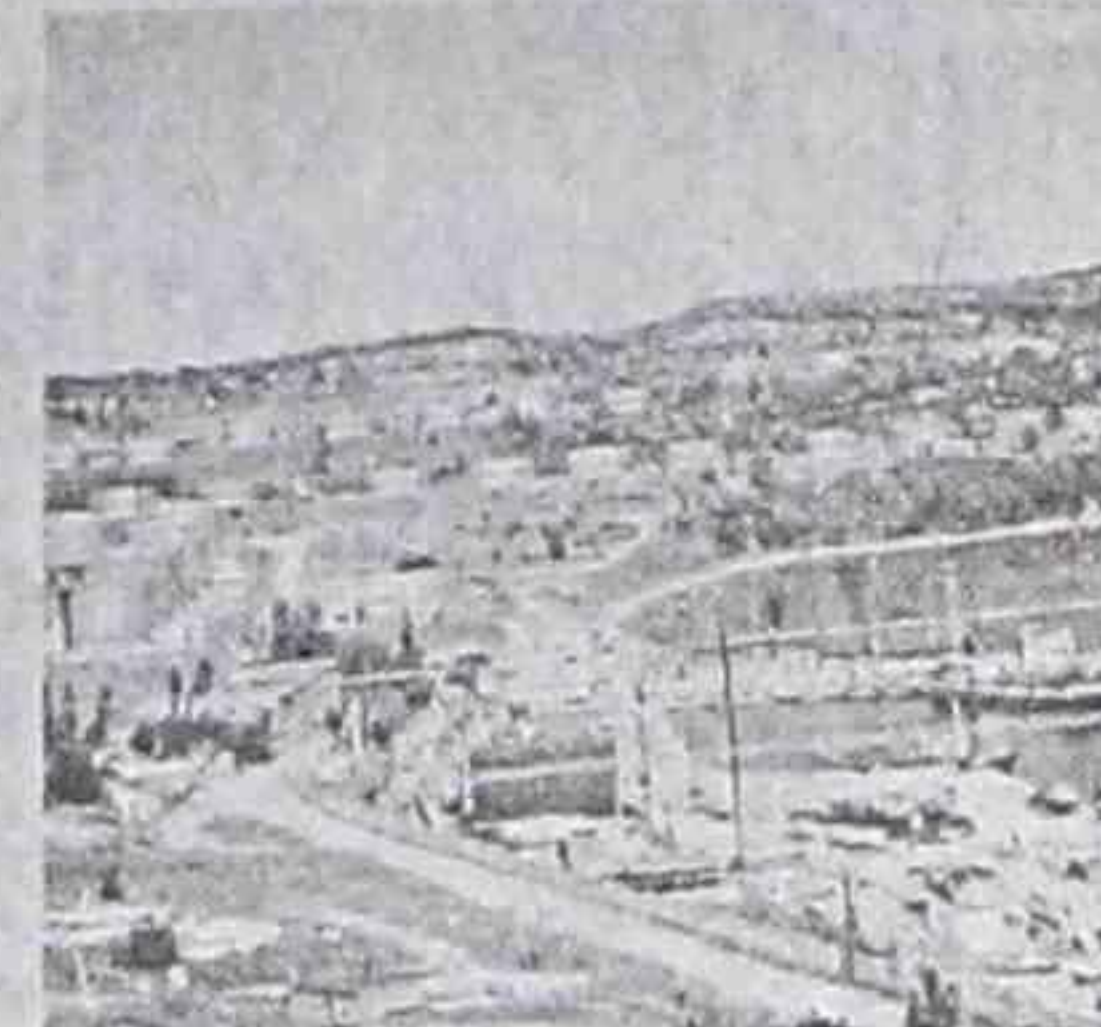
Общество постоянно выполняет мероприятия по улучшению экологической обстановки, разработанные и утвержденные краевым комитетом по природе. Ведется контроль за состоянием воздушной среды и сточных вод. Регулярные проверки показывают: экологическая обстановка на предприятии в норме.

Уникальность предприятия относится не только к области производства. Если на соседних предприятиях и в городе до сих пор идут переделы собственности, то до нефтебазы они не доходят: головная компания "Роснефть", руководство ОАО не дают желающим растащить предприятие по кусочкам, сохраняя насчитывающий более 700 человек коллектив.

На рабочие места здесь большой конкурс. Многие работают на нефтебазе со дня ее основа-

умножить экономический, технический, кадровый потенциалы, наработанные при предыдущем 20-летнем директорстве Геннадия Николаевича Смирнова, - подчеркивает Николай Аркадьевич. - А люди у нас заинтересованы в результатах своего и общего труда.

Они завистят от того, какими темпами мы будем двигаться вперед. В нынешнем году на развитие и поддержание производства запланировано свыше 100 миллионов. Они пойдут на реконструкцию фронта слива, эстакады на фронте слива светлых нефтепродуктов, новую технологию приема-выгрузки цистерн с темными нефтепродуктами. Идут ремонт и реконструкция резервуарного парка. В соответствии с технологическими требованиями очень многое меняется в системе пожаротушения, природоохранных мероприятий, поэтому постоянного внимания требуют даже резервуары с непродолжительным сроком эк-



ОТКРЫТОЕ акционерное общество "Нефтяная компания "Роснефть" образовано в соответствии с постановлением правительства от 29.09.95 г. № 971. Основная цель общества - поиски и разведка месторождений углеводородов, добыча нефти и газа, переработка сырья, реализация нефти, газа и продуктов нефтепереработки в Российской Федерации и за ее пределами.

Нефтяная компания "Роснефть" - одна из ведущих в топливно-энергетическом комплексе России. В сферу деятельности компании, которая полностью находится в собственности государства и управляет 30 дочерними подразделениями в 18 регионах страны, наряду с районами традиционной добычи нефти и газа входят наиболее перспективные земли Западной Сибири и Тимано-Печорской нефтегазональной провинции (Архангельская область и Ямало-Ненецкий автономный округ).

Компания обладает 180 лицензиями на геологическое изучение и разработку недр, ведет работу на 176 месторождениях. Извлекаемые запасы - 1,3 млрд. т нефти и 1,6 трлн. кубометров газа. Последние три года прирост разведанных запасов сырья превышает объем его добычи.

НК "Роснефть" - единственная компания России, которая располагает собственными терминалами в семи портах страны, в том числе в Находке. ОАО "Роснефть-Находканефтепродукт" эксплуатирует крупнейший в регионе терминал по перевалке нефтепродуктов. Из предприятий продукто-нефтеобеспечения находкинское считается крупнейшим в компании, обеспечивая 30% загрузки морских терминалов.

Взаимодействуя с международными финансовыми институтами, российскими и иностранными партнерами, компания активно участвует в крупных многопрофильных инвестиционных проектах ("Сахалин-1", "Сахалин-3", Каспийский трубопроводный консорциум, Балтийская трубопроводная система, "Полярное сияние", "Тиман-Печора компани", Комсомольский проект и т.д.).

Суммарные инвестиции по 14 инвестиционным проектам, осуществляемым на территории России, составляют около 150 млрд. долларов, в том числе на "Роснефть" приходится 60 млрд.

ОАО "РОСНЕФТЬ-НАХОДКАНЕФТЕПРОДУКТ":

НА МОРСКОМ ПЕРЕКРЕСТКЕ РОССИИ

Слагаемые роста

В СТАБИЛЬНОСТИ каждого предприятия - залог развития экономики России. Аксиому эту подтверждает одно из крупнейших находкинских акционерных обществ - "Роснефть-Находканефтепродукт", на протяжении последних лет постоянно входящее в число рейтинговых в городе и крае. В структуре холдинга "Роснефть", в который нефтебаза вошла в 1995 году, по объемам и темпам развития наряду с добывающими компаниями она занимает одно из первых мест, а среди 15-ти предприятий нефтепродуктообеспечения по праву считается лидером (в лидерах).

Самая крупная ныне нефтебаза на Дальнем Востоке России была сдана в эксплуатацию в 1967 году. Ее терминал оснащен современным оборудованием, которое постоянно модернизируется и обслуживается высококвалифицированным персоналом. Существующие производственные мощности позволяют перерабатывать до семи миллионов тонн нефтепродуктов в год, в основном мазута и дизельного топлива. Три четверти от всего объема грузооборота обеспечивают Комсомольский нефтеперерабатывающий завод и Ангарская нефтехимическая компания, остальная доля приходится на нефтеперерабатывающие заводы Хабаровска, Ачинска, Омска и др.

В структуре грузопотока, который проходит через Находку, 70% занимает экспорт. Остальное приходится на Приморское побережье, Камчатку, Магадан, районы Крайнего Севера.

Предприятие обслуживает нефтегрузы более 80 фирм-заказчиков. С НК "Роснефть" заключено два генеральных договора: на перевалку нефтепродуктов на экспорт и на внутренний рынок.

Нефтебаза представляет собой сложный производственный комплекс, расположенный на площади 147 га по берегу бухты Новицкого. В его состав входят подъездные железнодорожные пути протяженностью четыре км эстакады для слива темных и светлых нефтепродуктов, насосные станции для перекачки нефтепродуктов в резервуары, парк которых имеет емкость свыше 400 тыс.

куб. метров, технологические трубопроводы протяженностью за сотню километров, очистные сооружения. У предприятия есть десять автозаправочных станций, расположенных в городах Находке, Партизанске, Большом Камне, поселках Врангель, Ливадия, Лаза, Преображение, селах Владимиро-Александровское, Казанка.

Кстати, цены на топливо на заправках "Находканефтепродукта" ниже, чем на коммерческих заправках. При оптовой продаже тонна дешевле на 100-200 рублей, при розничной - на 20-30 копеек за литр. Потребители голосуют кошельком, в итоге собственная поставка в прошлом году увеличилась в два раза, а за шесть месяцев этого года - еще на 65%.

Здесь думают о завтрашнем дне: терминал постоянно реконструируется. С момента акционирования построены более 20 резервуаров общей емкостью свыше 150 тыс. куб. м, и теперь резервуарные емкости рассчитаны на хранение 300 тыс. т нефтепродуктов. Появился соединительный железнодорожный путь от станции Крабовая до входа на фронт слива нефтебазы протяженностью 380 метров, введено в эксплуатацию оборудование, которое позволило улучшить качество перевалки темных нефтепродуктов.

В прошлом году начата реконструкция перевалочного комплекса, которая позволит значительно увеличить его мощности. К каждому из пяти причалов строятся нефтепродуктопроводы, что позволит сократить время при бункеровке судов. Введена в эксплуатацию отдельная технологическая линия по перевалке прямогонного бензина (нафты) с емкостью резервуарного парка 13100 тонн.

В два раза увеличились расходы на ремонтные работы, что связано с необходимостью поддержания технологического оборудования и сооружений в рабочем состоянии. Внедряется автоматизированная система учета, контроля и отпуска нефтепродуктов. Введены в эксплуатацию три резервуара с общим объемом девять тысяч кубометров, система пожарной сигнализации на двух насосных станциях, система охранного

надзора. Практически нет текучести кадров. Еще бы - и зарплата вовремя приличная, и социальные гарантии имеются, за которые радует профсоюзный комитет.

Акционерное общество - это не только сложное производство, но и социальная сфера. Построены свой микрорайон из 11 жилых домов, насосные станции, проведена дорога от улицы Дальней до нефтебазы. Она содержит пожарную часть, обеспечивающую безопасность предприятия и микрорайона. Один из основных налогоплательщиков Приморья перечисляет в местный и краевой бюджеты порядка 70 миллионов рублей в год. Помогает городской больнице и родильному дому, футбольной команде "Океан", творческим коллективам Находки.

Цифры являются словом

ЕСЛИ объемы перерабатываемых нефтепродуктов в 1998 году составили 1,8 млн тонн, то в 1999-м - на полтора миллиона больше. Общие результаты отражаются и на дивидендах: на их выплату в прошлом году направлено 25,9 млн руб.

В нынешнем году ОАО уверенно продолжает, как говорится, наращивать обороты. В первом полугодии значительно преодолен уровень всего 98-го года. Отгрузка на экспорт возросла к прошлогоднему уровню на 63,5%. Увеличение связано с ростом мировых цен на нефть, увеличением поставок с Комсомольского НПЗ. Уровень доходов от услуг по перевалке по экспорту возрос на 89,6%, по внутреннему рынку - на 66,1%, что связано с увеличением грузооборота.

Чистая прибыль за полгода составила 175 млн руб. В два раза увеличилось финансирование строительства (20 млн), 5 млн выделено на благотворительные цели.

"У моря погоды не ждем"

С АПРЕЛЯ 2000 года генеральным директором ОАО "Роснефть-Находканефтепродукт" стал Н. А. Петелин.

- Моя задача - сохранить и при-

сплуатации.

Большая программа нам предстоит в связи с увеличением мощности Комсомольского НПЗ. Он в связи с перспективой переработки сырой нефти с шельфа Сахалина планирует в ближайшем времени ввести новые мощности. Объемы вырастут почти вдвое, и завод видит основным пунктом по перевалке свое родственное предприятие в Находке. Нам предстоит готовиться к увеличению грузопотока, и в связи с этим начали проработку технико-экономического обоснования реконструкции предприятия в целом. В составлении перспективного плана до 2010 года с оценкой грузопотока через Находку нам помогает омский специализированный институт "Сибнефтьтранспроект".

На базе существующего будет создано практически новое предприятие. И под эти цифры, до 8-10 миллионов тонн, мы должны соответственно перестраивать свои мощности. Здесь дело будет касаться и железной дороги, в частности, станции Крабовая, и нефтепирса, который эксплуатирует нефтеналивной порт. С его руководством проведены предварительные переговоры о согласованных действиях: портовики займутся реконструкцией гидротехники, дноуглубительными работами, а мы - технологией, трубопроводами, передачей нефтепродуктов с берега на танкер.

Сейчас три из пяти причалов терминала обслуживают суда дедвейтом до 6 тыс. т, два рассчитаны на крупнотоннажные суда дедвейтом до 50 тыс. т. После переоборудования терминал сможет обслуживать и "стотысячники". У моря мы погоды не ждем и уже начали большую реконструкцию.

Такие задачи стоят перед нашим коллективом в год пятилетия нефтяной компании "Роснефть", которая создана 29 сентября 1995 года постановлением правительства № 971. Хочет поздравить всех работников нефтебазы и наших партнеров с профессиональным праздником, пожелать всем плодотворной работы во благо отрасли и Приморья и семейного благополучия.

Валерий БЕЛЬЦОВ.

ОФИЦИАЛЬНО

Там нельзя копать и строить

МЭР города подписал постановление "О лицензировании природных рекреационных ресурсов на территории города". Эта процедура в соответствии с постановлением Думы Приморья "О временном положении о порядке рекреационного пользования в Приморском крае" поручена отделу экологии и природопользования администрации.

Утвержден перечень рекреационных территорий. Такими считаются пляжная зона в районе спасательной станции, сквер по Озерному бульвару, парк у муниципального дома молодежи, территории у сада камнеи и монумента погибшим в годы войны, сквер на площади Парти-

зан, парк у муниципального центра культуры, сквер на пересечении улиц Гончарова, Лермонтова и Гагарина; городской парк культуры и отдыха, сквер рядом с генеральным консульством КНДР.

Общая площадь территорий, отведенных под рекреационную зону, составляет чуть менее 40 гектар.

Кроме того, из числа местных природных рекреационных ресурсов в разряд краевого значения отнесена территория, расположенная восточнее бухты Анна по урезу воды бухты Рифовой, территория вдоль бухты Рифовой, реки Тихой и горы Высокой, юго-западное побережье зали-



Фото Александра СИДОРЕНКО.

ва Петра Великого, территории по водоразделу от мыса Попова до мыса Усатого и от мыса Козьмино до бухты Козьмино, а также морское побережье бухты Бахирева.

Землевладельцам и землепользователям природных рекреационных ресурсов Находки предписано подать заявки в отдел экологии и природопользования городской администрации и оформить соответствующие

лицензии. Пользователям ресурсов краевого значения необходимо получить разрешение в соответствующем отделе администрации края, заручившись согласием города.

Кроме этого мэр города обязал управление архитектуры, градостроительства и землепользования осуществлять отведение участков на этих территориях исключительно по согласованию с отделом экологии и природопользования.

Открытые конкурсы

АДМИНИСТРАЦИЯ Находки приглашает принять участие в открытом конкурсе на право выполнения строительного-монтажных работ на реорганизуемой насосной станции четвертого подъема по проекту "Неотложные мероприятия по водоснабжению Южного района Находки".

В каб. № 27 администрации также принимаются заявки на участие во втором этапе конкурса на право размещения и эксплуатации останочечно-торговых павильонов на территории города на срок не менее 10 лет на выставленных на конкурс автобусных остановках.

Если мать - одиночка...

УПРАВЛЕНИЕ соцзащиты проводит перерегистрацию сведений о доходах одиноких матерей, состоящих на учете в отделе по назначению детских пособий.

Их просят до 15 октября предоставить справки о доходах семьи за последние три месяца до момента обращения. Приходите по адресу: Находкинский проспект, 10, кв. 3 в понедельник, вторник, среду, четверг с 8 до 12 часов и с 13 до 17 часов. Тел. для справок: 64-71-08.

Прошедших перерегистрацию по доходам с октября по декабрь 1999 года просят обращаться.

а пенсионер работает

УПРАВЛЕНИЕ соцзащиты доводит до сведения руководителей: до 20 сентября в пенсионный отдел (каб. № 5) необходимо предоставить списки работающих пенсионеров с указанием их фамилии, имени, отчества и домашнего адреса.

Управление социальной защиты напоминает, что в соответствии со ст. 127 Закона РФ "О государственных пенсиях" все предприятия, организации и учреждения обязаны в пятидневный срок сообщать о приеме на работу пенсионера органу, выплачивающему пенсии.

деятельности коллектива ККЦ "Русь" из Находки говорит о том, что, несмотря на экономически напряженное время в целом по стране, этот работоспособный творческий центр по-прежнему является одним из самых притягательных и популярных мест для тысяч находкинцев, где они могут культурно провести свой досуг, являясь зрителями самых разнообразных мероприятий для людей всех возрастов и расчитанных на самые разнообразные вкусы в области искусства и культуры.

Анатолий ЦВЫХ.

Праздничная афиша

ПЛАН мероприятий, проводимых управлением культуры администрации Находки и культурно-досуговыми учреждениями города в рамках Дней мира на Тихом океане и посвященных 55-й годовщине окончания второй мировой войны.

Пятница, 1 сентября -

11.00 - митинг в поселке Южно-Морском, посвященный 55-й годовщине окончания второй мировой войны.

11.30 - митинг в поселке Ливадия.

12.00 - концерт для ветеранов в ДК поселка Ливадии.

16.00 - в музыкальной гостиной музейно-выставочного центра "Находка" выставка работ находкинского художника, участника войны Анатолия Беляева.

17.00 - общегородское торжественное собрание, посвященное 55-й годовщине окончания второй мировой войны, в муниципальном центре культуры.

С 1 по 10 сентября музейно-выставочный центр "Находка" проводит дни открытых дверей для ветеранов с бесплатным посещением.

С 1 по 9 сентября музейно-выставочный центр "Находка" организует тематические экскурсии.

Суббота, 2 сентября -

9.00 - у монумента Победы - общегородской митинг.

17.00 - в ККЦ пройдет бесплатный сеанс для ветеранов.

Воскресенье, 3 сентября -

17.00 - в киноконцертном центре "Русь" пройдет бесплатный сеанс для ветеранов.

17.00 - в библиотечном комплексе "Семья" - вечер воспоминаний для ветеранов войны.

Понедельник, 4 сентября -

16.00 - в Международном морском клубе Находки концерт ансамбля индийского танца.

КУЛЬТУРА

Признательность и доверие

ГУБЕРНАТОР края Евгений Иванович Наздратенко от имени администрации наградил Почетной грамотой директора муниципального киноконцертного центра "Русь" Михаила Балунина за многолетний добросовестный труд в кинематографии, личный вклад в развитие и совершенствование кинесети края и в связи с прошедшим праздником - Днем российского кино.

Благодарственное письмо губернатора края адресовано также ветерану труда ККЦ "Русь" Зинаиде Федоровне Коляда. В

нем, в частности, говорится: "Примите мою искреннюю признательность за Вашу плодотворную работу в кинематографии и образцовое обслуживание населения".

Почетными грамотами директора государственного учреждения "Примкиновидеопрокат" Т.Вовненко награждены работники "Руси": заместитель директора Елена Еременко, контролер Вера Мареева, кассир Нина Лачковская и плотник Николай Шевкопляс.

Высокая оценка губернатора



С войной покончили мы счеты?

НАХОДКА готовится к празднованию 55-й годовщины окончания второй мировой войны.

Сегодня в городе проживает 1 049 ветеранов, в том числе участников сражений с милитаристской Японией. Администрация старается их не забывать, оказывая помощь одиноко проживающим. За 52 ветеранами уже закреплены социальные работники, которые дважды в неделю посещают пожилых людей, помогают им по хозяйству, производят покупку продуктов и медикаментов.

За счет спонсорских средств, поступивших в городской совет ветеранов, остро нуждающимся и инвалидам решено оказать материальную поддержку. А комитет по делам молодежи и управление соцзащиты выступили с инициативой проведения акции "Сыновний долг".

1 сентября во всех образовательных учреждениях пройдут встречи ветеранов со школьниками, а в муниципальном центре культуры в 17 час. намечено городское торжественное собрание. Утром 2 сентября в 9 час. у монумента пройдет митинг.

В киноконцертном центре "Русь" 2 и 3 сентября планируется провести бесплатные киносеансы для ветеранов.

А две школы не штурмуют

КАК сообщил начальник департамента образования Валерий Онойко, основные ремонтные работы по подготовке к зиме школ и детских садов будут завершены до первого сентября.

Лишь в Классической российской гимназии занятия начнутся восьмого, а в школе №23 - четвертого числа. По словам начальника, в некоторых школах возможно продолжение ремонтных работ, но - без нарушения учебного процесса.

На подготовку учреждений образования к зиме требуется порядка трех миллионов 445 тысяч рублей. На сегодняшний день из городского бюджета уже выделен один миллион 250 тысяч. Как сказал Виктор Гнездилов, работы будут профинансированы в полном объеме.

Интерклуб потратил \$ 300 тысяч

ТИМ Лаплаинин, руководитель администрации морского фонда британской Международной федерации транспорта, сообщил мэру города о дополнительном предоставлении Международному морскому клубу Находки еще 80-ти тысяч долларов - для создания на его базе спортивно-игрового комплекса. Три тысячи предназначены для компьютерного класса.

Недавно эта федерация уже выделяла безвозмездный грант в размере 220 тысяч долларов на капитальную реконструкцию этого одного из трех действующих в России центров социально-бытового обслуживания моряков.

В беседе с мэром Находки Тим рассказал, что был впечатлен нынешним состоянием морского клуба и удовлетворен тем, что денежные средства были вложены не зря: сейчас там собственная кухня, бар, комната капитанов, игровой зал, клуб английского языка и библиотека иностранной литературы.

А виноват - клещ

ЗА СЕМЬ месяцев 2000-го года в Находке зарегистрировано 163 случая заболеваний чесоткой. И это намного больше, чем в прошлом году. Большой процент заболевших составляют дети. Вот что говорит врач-паразитолог Г.Антоненко: "Возбудителем чесотки являются насекомые - чесоточные клещи. Попадая на кожу, они быстро размножаются, самки откладывают яйца и уже через две недели появляются молодые клещи. Они вызывают сильный зуд. Вне кожи человека эти насекомые могут жить до двух месяцев. Заражение чесоткой может произойти даже через рукопожатие, а также через предметы и постельное белье больного. Дети могут заразиться через игрушки. Возбудитель этого заразного кожного заболевания легко распространяется в бане, в кабинетах массажа, если нарушаются правила гигиены.

Лечение назначается только врачом-дерматологом. А для окружающих очень важны его рекомендации: чаще мыть руки, принимать ежедневно душ, менять ежедневно белье, иметь индивидуальную мочалку, полотенце, не пользоваться чужими вещами... При малейшем подозрении на чесотку, надо срочно обратиться к врачу. Запущенные формы очень трудно излечиваются.

После летних каникул дети собираются в детсады и школах, и очень важно осмотреть каждого на предмет кожного заболевания. Главное в профилактике чесотки - гигиена".

Отдел новостей.



Любишь задавать вопросы и получать ответы?

Все найдешь ты в ИНТЕРНЕТЕ!

- Летние тарифы на услуги сети "Глобал Один"!
- Расширение канала в два раза!

Только позвони: т. 67-97-03. Портовая, 3, к. 401.

Предъявителю этого объявления - сюрприз!

ТРЕБУЮТСЯ...

(данные службы занятости населения от 28.08.2000 г.)

АВТОСЛЕСАРЬ – ремонт а/м, инфрастр. комплекс, терр. Прим. завода. Т. 62-04-40.
АВТОСЛЕСАРЬ – отдел вневедомств. охраны, около 2000 р. Т. 64-30-16.
БАРМЕН-ОФИЦИАНТ – девушка, бар "Милле-ниум". Т. 68-22-22, для 7625.
ВОДИТЕЛЬ – кат. D, на город. маршрут, АТП-1. Т. 64-32-06.
ВОДИТЕЛЬ – кат. ВС, МУП ДЭУ, 2500 р. Т. 64-63-13.
ВОДИТЕЛЬ – кат. Д, Дальрыбснаб, В.-Морская, 11.
ВРАЧ-ЭПИДЕМИОЛОГ – тубдиспансер, развоз трансп. пр-тия, молоко, добав. к отпуску. Т. 62-59-89.
ГАЗОСВАРЩИК – не ниже 4-5 р., Санстройком. Т. 62-20-96.
ГАЗОЭЛЕКТРОСВАРЩИК – МУП "Спектр". Комсомольская, 32.
ГАЗОЭЛЕКТРОСВАРЩИК – инфрастр. компл. Т. 62-04-40.
ГРУЗЧИК – ООО "Дальрыбснаб", 1000 р., т. 62-24-39.
ГЕНЕРАТОРЩИК – ацетилен. ст., инфрастр. компл. Т. 62-04-40.
ГОРНИЧНАЯ – г-ца "Находка", 1000 р. Школьная, 1а, обр. к гл. админ., 2 эт.
ДВОРНИК – д/сад 59. Рыбацкая, 19а.
ДОРОЖ. РАБОЧИЙ – МУП ДЭУ, 2500 р., без задержек. Т. 64-63-13.
ИНЖЕНЕР-ПРОГРАММИСТ – в/о, ЖБФ. Авт. 4, конечн.
КАМЕНЩИК – Спектр. Комсомольская, 32.
КАМЕНЩИК – Фиорд. Т. 62-37-20 с 8 до 9.
КУХ. РАБОЧАЯ – день/два, с/книжка, 20-30 л., ресторан "Находка", 600 р. + питание. Т. 64-53-07.
КУХ. РАБОЧАЯ – с/книжка, школа 11. Т. 62-40-15, 62-46-01.
МЕДСЕСТРА – временно, сутки/трое, стационар кожных дисп., 900 р. Лермонтова, 8.
МОНТАЖНИК – внутр. сантехсистем и оборуд., 3-4 р., Санстройком. Т. 62-20-96.
НАЛАДЧИК КИПИА – 6 р., предост. общ., ЖБФ, 3000 р. Т. 68-51-89.
ОПЕРАТОР КОТЕЛЬНОЙ – инфрастр. компл. Т. 62-04-40.
ПОВАР – гум.-полит. колледж, 600 р. Дзержинского, 9а.
ПОВАР – в столовую, 4 р., на 1,5-2 мес., АТП-1. Т. 64-32-06.
ПОВАР – 2/2 дня, с/книжка, Юань-Дун, 900 р. Нах. пр., 53.
ПОДСОБНЫЙ РАБОЧИЙ – Фиорд. Т. 62-37-20 с 8 до 9.
ПОСУДНИЦА – 2/2 дня, мед. комиссия, Юань-Дун. Нах. пр., 53.
ПРЕПОДАВАТЕЛИ – географии, истории, права, англ. яз., физкультуры (мужчина), школа 11. Арсеньева, 14а.
ПРЕПОДАВАТЕЛИ – нач. кл., англ. яз., истории, математики, биологии, физики, бизнес-колледж "Лидер". Т. 5-95-14.
ПРОДАВЕЦ – с/книжка, знать кассу, весы, о/работы, 20-35 л., продукт. м-н, 1500-1700 р. Нахимовская, 2а.
РАЗНОРАБОЧИЕ ЛЮБЫХ СПЕЦ. – АСВ. Пр. Мира, 6.
САНИТАРКА – роддом. Постышева, 20, ОК.
СЕКРЕТАРЬ – коммуникабельность, по совмест. убирать неб. объем, Востоктрансвест. Т. 63-78-02.
СЕКРЕТАРЬ – на 1,5 мес., кожных диспансер. Спортивная, 42.
СЕКРЕТАРЬ – знать ПК, печат. работы, школа 11. Т. 62-40-15, 62-46-01.
СЛЕСАРЬ-САНТЕХНИК – инфрастр. комплекс. Т. 62-04-40.
СЛЕСАРЬ-САНТЕХНИК – г-ца "Находка". Школьная, 1а.
СТОРОЖ – Дальрыбснаб, мужчина, сутки/трое. В.-Морская, 11.
ТЕПЛОТЕХНИК – г-ца "Находка". Школьная, 1а, обр. к директору г-цы.
ТЕХНИК ПО ЗДАНИЮ – Пирамид-отель. Т. 5-77-60.
УБОРЩИЦА – ресторан "Находка", 600 р. + питание. Р-н "Находка, обр. с 9 до 12 к зав. пр-вом.
УБОРЩИЦА – школа 11. Т. 62-40-15, 62-46-01.
УБОРЩИЦА ПРОИЗВ. ПОМЕЩ. – инфрастр. компл. Т. 62-04-40.
УЧАСТКОВЫЙ ИНСП. – мужчина до 35 л., гр. РФ, служ. в РА, образ. не ниже средн., I ГОВД г. Находки. Комсомольская, 32, к. 3.
ФЕЛЬДШЕР – инфрастр. компл. Т. 62-04-40.
ШТУКАТУР-МАЛЯР – г-ца "Находка". Школьная, 1а.
ЭЛЕКТРИК – Североторг. Т. 64-67-06.
ЭЛЕКТРИК – г-ца "Находка". Школьная, 1а, обр. к директору р-на.
ЭЛЕКТРИК – Дальрыбснаб, сутки/трое, 1000 р. В.-Морская, 11.
ЭЛЕКТРОГАЗОСВАРЩИК не ниже 4 р., АТП-1. Т. 64-32-06.
ЭЛЕКТРОГАЗОСВАРЩИК – г-ца "Находка". Школьная, 1а, обр. к директору г-цы.
ЭЛЕКТРОМЕХАНИК – на должность мастера, Примэлектроремонт, до 5000 р. Т. 62-30-58.
ЭЛЕКТРОМОНТЕР ОПС – отдел вневедомств. охраны. Т. 64-30-16.
ЭЛЕКТРООБОМОТЧИК – крупногабарит. машин (шинная обмотка), Примэлектроремонт, 3000-5000 р. Т. 62-30-58.
ЭЛЕКТРОСВАРЩИК – 4-5 р., Санстройком. Т. 62-20-96.

Находкинский государственный гуманитарно- политехнический колледж

Гос. лицензия 3981 от 24.06.99г.,
 Гос. лицензия ПК № 0002987 от
 14.09.99 г., Гос. аттестация № 1305 от
 06.04.98г.,
 Св-во гос. аккредитации № 25-0743
 от 07.12.99г.

объявляет **дополнительный набор студентов** на базе 9, 11 классов и школьников (5-11 кл.) на **бюджетной (бесплатной)** и коммерческой основе на **дневное, заочное обучение, экстернат**

по специальностям:

-экономика, бухгалтерский учет и контроль;
 -преподавание в начальных классах;
 -техническое обслуживание и ремонт
 автомобильного транспорта;
 -программное обеспечение вычислительной
 техники и автоматизированных систем;
 -банковское дело;
 -иностранный язык;
 -правоведение;
 -менеджмент.

Диплом
государственного
образца.

Успешно обучающимся на
бюджетной основе
выплачивается стипендия.

Отсрочка от
службы в
армии.

На курсовую подготовку, переподготовку, повышение квалификации по специальностям:

Секретарь-референт; Секретарь категории "В"; Штукатур-маляр;
 Оператор ПЭВМ; Водитель категории "ВС"; Облицовщик-плиточник;
 Бухгалтер-пользова- Электрогазосварщик; Каменщик;
 тель ПЭВМ;

Справки по телефонам:
Обращаться по адресу:

643-471, 646-215.
г. Находка, ул. Дзержинского, 9а.
Остановка автобуса № 5 "Комсомольская".

Компания "ПЕЙНА плюс" предлагает для пользования
услугами связи новую комфортную модель пейджера
"MILLENNIUM", который при минимальных размерах
(63 на 43 мм) имеет максимум функций:

- *общий объем памяти 28000 знаков;
- *личный пользовательский пароль;
- *отметка даты и времени приема сообщений;
- *выбор сигнала оповещения (50 мелодий, вибрация, тон);
- *персональная записная книжка;
- *автоматическая подсветка дисплея;
- *индикатор выхода из зоны обслуживания;
- *игры "Покер" и "Счастливчик".

Дисплей защищен спе-
циальным покрытием,
на котором не остается
царапин.
Применяется различная
форма оплаты и выгод-
ная система скидок, а
также первые 2 месяца -
обслуживание бесплатно.
Мы рады видеть вас
в нашем офисе.

Обращаться: ул. Портовая, 3, офис 313, телефон: 679-083.

ПРИГЛАШАЕМ НА РАБОТУ сотрудни-
ка с высшим гуманитарным или высшим
техническим образованием.

Оплата труда прогрессивная, на период испытательного
срока - гарантированная з/плата.

Резюме направлять по адресу:
г. Владивосток, ул. Семеновская, 36,
генеральное агентство
ДСОАО "Росгосстрах-Дальний Восток".

**Ателье по пошиву и ремонту одежды
требуются закройщицы, портные.**
Т. 64-38-51. Находкинский пр., 5в, УПТК ДМГС.

ЗНАКОМСТВА

Два Александра, оба Драконы,
веселые, общительные, с чув-
ством юмора, по 24 года, Стре-
лец и Овен, желают познако-
ниться для серьезных отношений
со стройными, с приятной внеш-
ностью девушками. Писать:
692916, Партиз. р-н, п. Волча-
нец, Ул. 267/22, 2-й отряд, 20-
я бригада. Пилипенко А.В., Ка-
шук А.А.

Женщина 33 лет желает позна-
комиться с мужчиной до 40 лет,
без вредных привычек. Наход-
ка-3, удостов. 732.

Женщина 39 лет (167-163) по-
знакомится с мужчиной 40-45
лет, без матер. проблем. Писать:
Находка-26, УИЛ-ВС № 706877.

МЕНЯЮ

Благ. коттедж в г. Славянске До-
нецкой обл. (Украина) на 3-к.
кв. в Находке, Владивостоке,
Уссурийске. Т. 645-806.

2-к. кв. в р-не Пограничной на
3-к. без доплат. Отдаленные р-
ны не предлагать. Т. 599-09.

Полуполуторку (4 эт., приват., тел.,
балкон) в р-не рыб. порта на 1-
к. стел., балк., приват., на д. По-
граничной. Т. 627-140.

Дом на 2- и 1-к. кв. в Сев. м-не.
Урицкого, 11 (ост. Церковь)".

3-к. кв., передел. на 2-к. с боль-
шой кухней по ул. Арсеньева,
14 (все удобства, 4 эт., балкон,
пластик, окна, мет. двери, солн.,
кирп. дом, тел.). Т. 670-699.

1-к. кв. в Артеме на равноц. в
Находке. Т. 599-19.

ПРОДАМ

Срочно "Москвич-412" на з/ч.
части. Т. 671-026.

К/гараж (3,7 х 6,8 х 1,9, под-
вал) в р-не ККЦ "Русь", \$1000.
К.т. 647-893.

3-к. кв. (2 эт., б/балкона) в р-не
Бархатной в Находке, или ме-
няю на 1-к. в Уссурийске.
Т. 641-429, 673-196.

Нежилое помещение из 9 комн.,
об. пл. 160 м², 1 эт., тел., 2 под-
дв., запасный вход) в р-не По-
граничной. Т. 645-635 до 23.30.

Дач. уч. 10 с в общ. "Заповед-
ный" (кирп. дом, баня, х/п, пл.
сад, вода). Врангель, Примор-
ский пр., 18-142.

Цоколь коттеджа в П. Ободной;
2 неостр. гаража в р-не рыб.
порта, недорого; 2 смежн. дачи
на Золотарях. Т. 646-088 с 10
до 20.

Кроссовки нов. (Корея); ролики
(Япон.), б/у; спорт. велосипед
"Турист". Т. 642-971.

Ранец для уч-ся 1-3 кл., недоро-
го; кассеты для "Сеги" в хор.
сост. Т. 633-002.

Щенков нем. овчарки с док. от
чемпиона Германии, Голландии,
в надежн. руки, недорого.
Т. 628-593.

Детс. кровать для
реб. от 1 до 8 л., в
х/сост.
Т. 631-947.

Мед липовый, 3
л. - 230 р. Т.
626-342.

К/гараж по д.
Пограничной, р-
н АЗС, или меняю
на а/м универсал
м-ки «Корона», 92-
93 г., диз. Т. 626-342.

Дачу на 151 км (дом, кух-
ня, лет. душ, колодец, теплица,
8 с), или меняю на а/м "Т. Ко-
ролла" 92-93 г., диз.
Т. 626-342

М/мебель; ст. машину "Си-
бирь"; хол-к "Юрюзань-207";
детс. компьютер "Дзу". Все б/у,
в х/сост. Т. 645-379.

А/м "Москвич Иж Комби" 91 г.,
в х/сост., бензин А-76.
Т. 626-342.

К/гараж (подвал, яма, клад.,
свет) в р-не рыб. порта (выше шк.
21). Т. 622-879.

Усадьбу (20 с, дерев. дом, сква-
жина, баня, 20-ф. контейнер,
сарай) в с. Фроловке, Лазо, 7.
Т. в Находке 620-349 вечером.

Овец. Т. 644-515.
"Ниссан AD" 89 г., дизель, кор.,
\$900, торг уместен; "Ниссан
AD" 89 г., дизель, кор., по з/
частям, недорого. Т. 642-102
после 20.

Дорож.-спорт. велосипед "Уль-
тра плюс", Япония. Т. 625-934.

А/резину на джип 265/70 R15.
Т. 681-392.

Дом по Седова, недорого. Т.
676-081.

К/гараж в Ливадии (6x5, свет,
яма, погреб), или меняю на Ю-
морской, р-н Рыбака.
Т. 528-83.

Дв. вход. дверь (дерев.) и 6 меж-
комн. дверей, все б/у. Т. 626-857
вечером.

Комплект для новорожд. - для
мальчиков и девочек, все для
рождения, с уголкем, все новое,
Россия. Т. 631-947, 626-342.

Дачу (дом, свет,
уч. 10 с) в общ.
"Находка", П.
Ободная. Т.
559-48.

Дачу на 152 км,
в 7 мин. ходьбы от
ост. электр., недо-
рог. Т. 584-57,
681-619 вечером.

Дачу в П. Ободной. Т. 673-098.

Гараж в р-не МЖК, или меняю
на а/м. Т. 633-971.

Гараж (свет, яма, подвал) в р-не
Ленинской. Т. 559-48.

М/а "Мазда Бонго" на з/части.
Рылеева, 32, после 18.

Кух. стол в хор. сост., недорого.
Астафьева, 25-37 после 18.

Пианино, баян, аккордеон; кух.
гарнитур, э/печь "Горение";
кровать. Т. 642-664.

УСЛУГИ
Индив. обучение на 6-стр. гитар.
возраст 10-16 лет; настройка
пианино. Т. 642-201.

Индивид. обучение на ПК.
Т. 624-278.

Изготовление дерев. тары. Рабо-
та сдельная. Т. 645-917.

Магазины "СТРОЙХОЗТОВАРЫ"

Новое поступление
Печи марки Печи марки
"МЕЧТА": "ЛЫСЬВА":

"Мечта-29"
2-конф.,
напольная,
с жар. шка-
фом и хоз.
ящиком -
2850 р.



3-конф.,
4-конф.
с грилем.
Цены
низкие.

Гарантия 6 месяцев

Магазин расположен:
Озерный бульвар, 5, отд. вход с
левой стороны универсама № 122;
работает: с 9 до 19, в субботу,
воскресенье - с 10 до 19.
К.т.: 62-67-00, 64-35-47.

ОАО "Север"

требуются:
• начальник товарного
отдела,
• товаровед,
• водитель с категорией
"Е", стажем работы не менее
3 лет. Тел.: 64-90-90.

Газета основана 9 августа 1945 года.
Учредители: администрация г. Находки, редакция "НР".
Газета зарегистрирована 28 апреля 1994 года Региональной
инспекцией по защите свобод печати и массовой информации
(г. Владивосток), свидетельство № 0306.

Адрес редакции: 692900, г. Находка,
ГСП Находкинский проспект, 18.
Газета выходит по вторникам, средам,
четвергам, пятницам (двоянный номер).

Приемная главного редактора - 5-72-50,
первый зам. главного редактора - 64-70-05,
ответственный секретарь - 64-66-81,
бухгалтерия - 64-59-41.

отдел социальных проблем - 64-72-46; 64-27-35,
отдел экономики - 64-52-75; 5-66-25,
отдел новостей - 64-65-06,
отдел рекламы - 64-72-09; тел./факс - 64-32-30.

Первый зам. главного редактора Н.А. ВОТЧАЛ

Отпечатано в типографии № 2 г. Находки.
Тираж 1600.
Индекс 53410. Объем 1 п.л.
В розницу - цена договорная.