

Муниципальное бюджетное учреждение культуры  
«Центральная библиотечная система»  
Находкинского городского округа  
Городская библиотека-музей

# «На охране морских рубежей»



Посвящается  
100-летию пограничных войск и  
85-летию Находкинского  
пограничного отряда



Заливы Восток и Находка открыты и названы **военными моряками.**

Н.Н. Муравьев-Амурский в 1847 г. назначен генерал-губернатором Восточной Сибири. Летом 1859 года при его непосредственном участии в исследовании залива Америка была открыта бухта Находка.

Н.Н. Муравьев-Амурский исследовал бухту Золотой Рог, дал название заливу Петра Великого. Именем Муравьева-Амурского назван полуостров, на котором расположен г. Владивосток.

Первыми жителями бухты Находка также были **военные.**

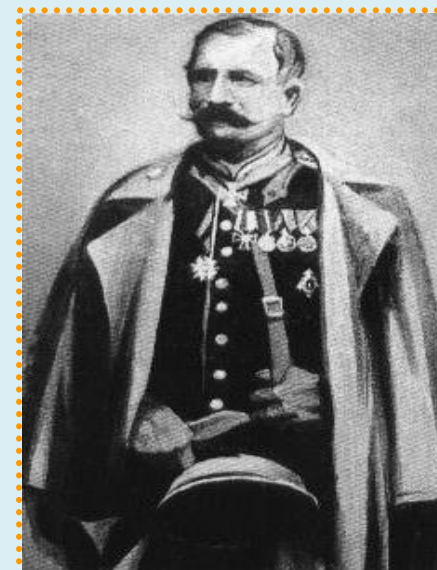
В 1864г. основан военный пост из 1 унтер-офицера и 4 рядовых, затем пост возрос до 100 человек.

**Залив Восток** расположен в восточной части залива Петра Великого. В 1861 г. обследован экипажем клипера «Гайдамак». Назван в 1862 г. экипажем клипера «Разбойник» в честь военной шхуны «Восток».

**Мыс Шефнера**, на котором расположен административный центр Находки, нанесен на карту экипажем п/к «Америка» в 1859г., в следующем году экспедицией В.А. Бабкина назван в честь командира транспорта «Манчжур» капитан-лейтенанта А.К. Шефнера – одного из основателей поста Владивосток.



*Н. Н. Муравьев-Амурский*



**Командир п/к «Америка» А.А. Болтин**



Пароходо-корвет Америка (картина В. Шиляева)

В 1893 г. в бухте Находка на крейсере «Адмирал Корнилов» побывал военный губернатор Приморской области Павел Федорович Унтербергер, который интересовался жизнью переселенцев. Были проведены гидрографические исследования в бухте.

Строительству железной дороги мы обязаны **военным строителям**. Железнодорожная ветка «Кангауз - Новый Лацис» (сейчас станции Анисимовка и в Находке – Бархатная) Сучанской линии была принята 1 января 1936 года.



Генерал-лейтенант П. Ф.  
Унтербергер



*Станция Лацис (Находка). Красноармейцы особого корпуса железнодорожных войск на открытии железной дороги Сучан-Находка (Тамарник-Лацис), 1935 г.*



Командир корпуса  
ж/д войск Ян Лацис

С конца 30-х до середины 50-х годов Находка Приморского края представляла собой хорошо укрепленный, готовый к обороне населенный пункт. Оборонительные сооружения и воинские подразделения входили в общую систему обороны Приморья и залива Петра Великого.

Акваторию залива и проходы к нему закрывали минные заграждения.

В бухте Врангеля находился морской аэродром для гидросамолетов. В бухте Козьино базировалось соединение торпедных катеров.



Находка. Пятачок, 1 Мая 1956 год.



KFSS.ru



KFSS.ru

Береговая батарея №905 в бухте Тунгус Сучанского сектора береговой обороны

## ЖБФ на мысе Астафьева

Именно в этом районе города серьезный вклад в социальное развитие Находки внесли строители **5-й бригады подлодок (5 БПЛ, командир Г.Н. Холостяков)**, базировавшихся в бухте Находка в 1934-1936 гг.

По приказу Реввоенсовета Морских сил Дальнего Востока № 0044 от 14 ноября 1934 года была сформирована 5 бригада подлодок (5 БПЛ, командир Георгий Холостяков), базировавшаяся в нашей бухте. В декабре 1934 года в нее вошла плавбаза «Саратов», приписанная к бригаде. На берегу, к которому вплотную подходила тайга, виднелось несколько деревянных домиков и засоленные чаны – поселок и заготовительный пункт Дальрыбтреста. Ни причалов, ни жилья, ни питьевой воды. Стараниями подводников появился пирс, располагавшийся на месте нынешних причалов ЖБФ, и военный городок. Ранней весной 1935 года началось строительство стадиона, уже в мае спортивная площадка была готова, и через месяц состоялась бригадная спартакиада. С прибытием офицерских семей появился родильный дом и школа, клуб, баня. До сих пор на улице Макарова, в районе Нефтебазы, стоят несколько домов, построенных матросами-подводниками. Еще два дома до сих пор сохранились на остановке «Лесная», на одном из которых под козырьком подъезда когда-то была надпись «**1934 г.**».



## 5-я морская бригада подводных лодок, базировавшаяся в бухте Находка



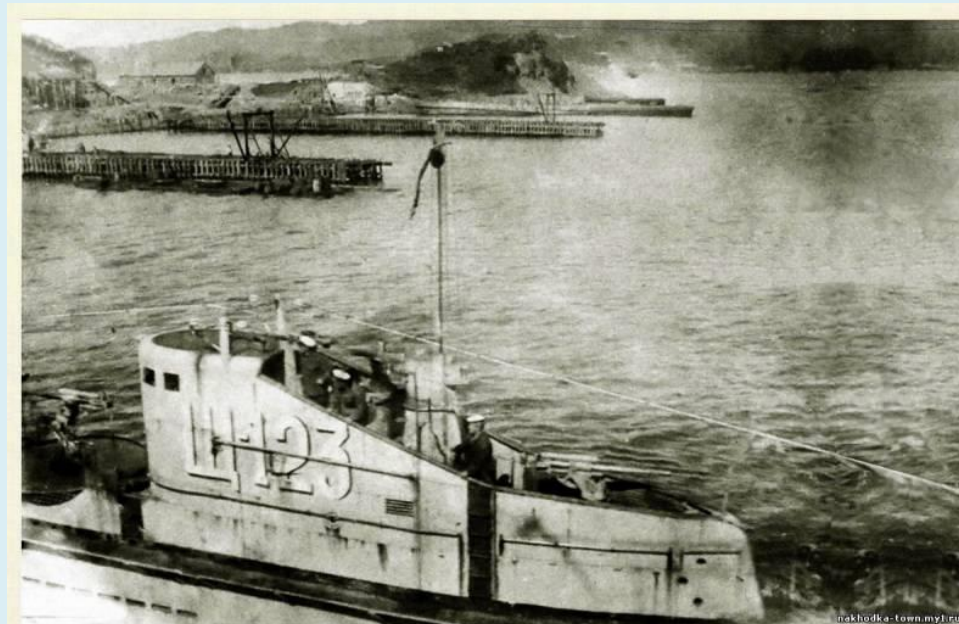
Н.П. Египко



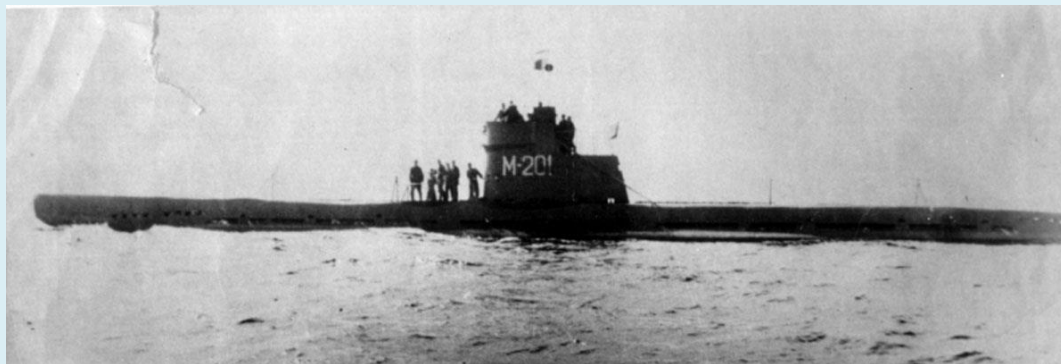
Г.Н. Холостяков



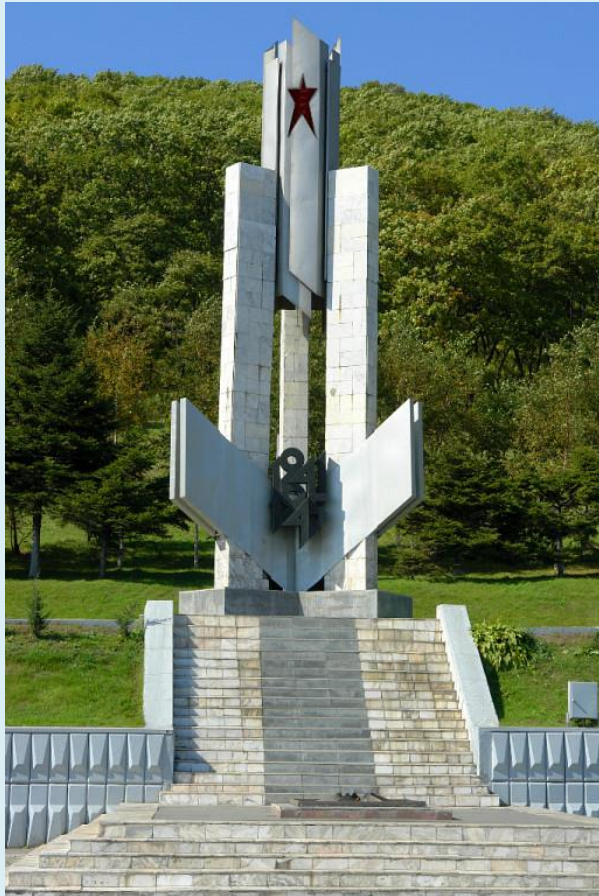
М.И. Гаджиев



Базировалась в бухте Находка на мысе Лингольми.  
Совершила длительное автономное плавание с 27 апреля - 1 июля 1936 г.



**Памятник-мемориал «Победы»** - «Монумент воинам-землякам, павшим в сражениях Великой Отечественной войны 1941-1945 годов» торжественно открыт 8 мая 1985г. Буденовским военкоматом призвано 12055 человек, в том числе 1500 находкинцев. Не вернулись с войны – 746 человек. Автор – архитектор В.А. Фаустов. В основание центральной части замурованы капсулы с землей 12 городов-героев.



На Якорной площади, установлены на невысоком постаменте из камня - два якоря, перевитых цепями. Памятный знак «**Два якоря**» был установлен в честь 100-летия открытия Находки в 1958г. У подножия – мемориальные доски с надписями об открытии бухты Находки и присвоении статуса города.



Находка. Якорная площадь в районе ул. Московской. Осень 1959 г.



10 августа 1945 года в этом районе потерпел крушение гидросамолет американского производства «Каталина», поставленный в СССР по ленд-лизу, с советским экипажем из 7 человек.



Стела в бухте спокойной, 1982 год

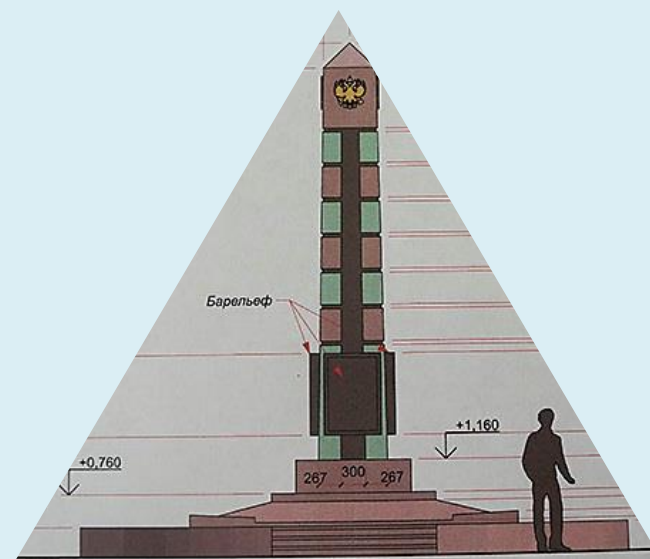
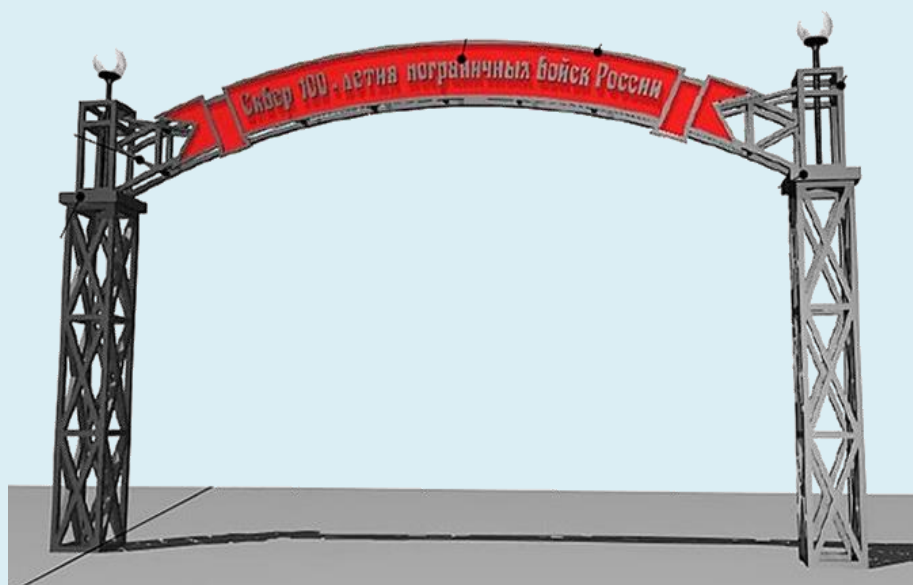


Секция подводных исследований Приморского отделения Всероссийской общественной организации «Русское географическое общество» - Общество изучения Амурского края» (ОИАК) г. Владивосток организовало и провело экспедицию в районе бухты Спокойной с целью обнаружения и идентификации обломков гидросамолета.



Память потомков.  
В.П. Ведерников, 2015 г.

# Сквер в Находке, посвященный 100-летию Погранвойск





24

НОЯБРЯ

1971

## СФОРМИРОВАНА 16 ОБПСР

24 НОЯБРЯ 1971 Г. 3 ДИВИЗИОН СТОРОЖЕВЫХ КАТЕРОВ 62 МОРСКОГО ПОГРАНИЧНОГО ОТРЯДА ПЕРЕФОРМИРОВАН В 16 ОТДЕЛЬНУЮ КРАСНОЗНАМЕННУЮ САХАЛИНСКУЮ БРИГАДУ СТОРОЖЕВЫХ КОРАБЛЕЙ ТИХООКЕАНСКОГО ПОГРАНИЧНОГО ОКРУГА КГБ СССР (МЕСТО БАЗИРОВАНИЯ Г. НАХОДКА В/Ч 2306)

Отсчет своей истории Находкинская пограничная служба ведет с 1932 года, когда приказом Объединенного государственного политического управления РСФСР был сформирован отдельный Владивостокский морской погранотряд. Новой боевой единице было предписано охранять границы по устью реки Суйфун до мыса Хой. В состав отряда вошел и морской контрольно-пропускной пункт «Находка».

В 2007 году правопреемником Находкинского погранотряда стала Служба в городе Находке Пограничного управления ФСБ России по Приморскому краю. Шесть лет назад произошло объединение ранее самостоятельных войсковых частей 2020 и 2306, а также отдельного морского контрольно-пропускного пункта.



ПСКР-818 «Находка»

**Апарин Максим Григорьевич**, родился в августе 1920 г.

В боях Великой Отечественной войны с 1941 года.

С октября 1943 г. командир орудия огневого взвода 45-мм пушек 43 стрелкового полка (106 стрелковая дивизия 65 армии Центрального фронта). Старший сержант Апарин вместе с передовыми стрелковыми подразделениями пос. городского типа Лоев Гомельской области переплавлялся через Днепр.

Едва плот отошел от берега, как в него попал снаряд.

Расчет вышел из строя, пушка затонула. Апарин, имея контузию, с помощью стрелков вытащил пушку на правый берег. В бою на плацдарме уничтожил 10 боевых точек и участвовал в отражении нескольких контратак. Звание Героя Советского Союза присвоено 30.10.1943 г. Кроме этого он награжден орденом Ленина и орденом Отечественной войны II степени. 16.11.1943 г. погиб в бою и похоронен в поселке Лоев в братской могиле.

Апарин являлся воспитанником Находкинского пограничного отряда.



**Апарин Максим Григорьевич**

Встречи школьников с военнослужащими  
Находкинской пограничной службы





Учащиеся СОШ № 3 на пограничном пункте «Астафьева»



Знакомство с пограничной собакой и  
вкусный обед на пограничном пункте  
«Астафьева»



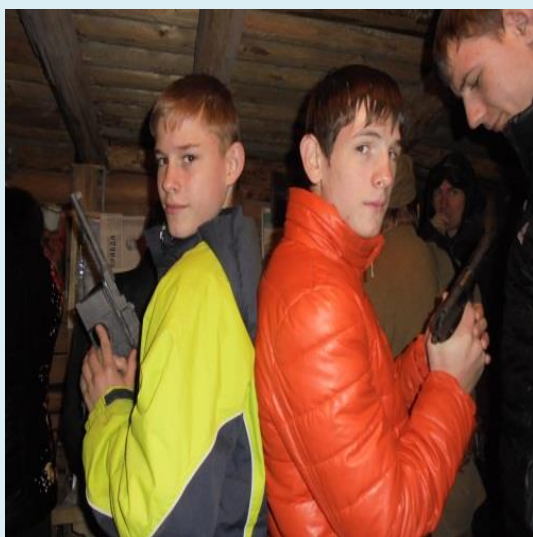
Учащиеся школы № 3 на экскурсии  
в в/ч «Шимиуза»





Экскурсия в в/ч «Шимиуза»

## Экскурсия на Пограничную площадь



**Составитель:**  
**главный библиотекарь**  
**городской библиотеки-музея**  
**Ковалева**  
**Зоя Николаевна**  
**улица Сенявина, 14**

**E-mail:**

**[gbtnakhodka@mail.ru](mailto:gbtnakhodka@mail.ru)**

**Телефон: 62-56-65**