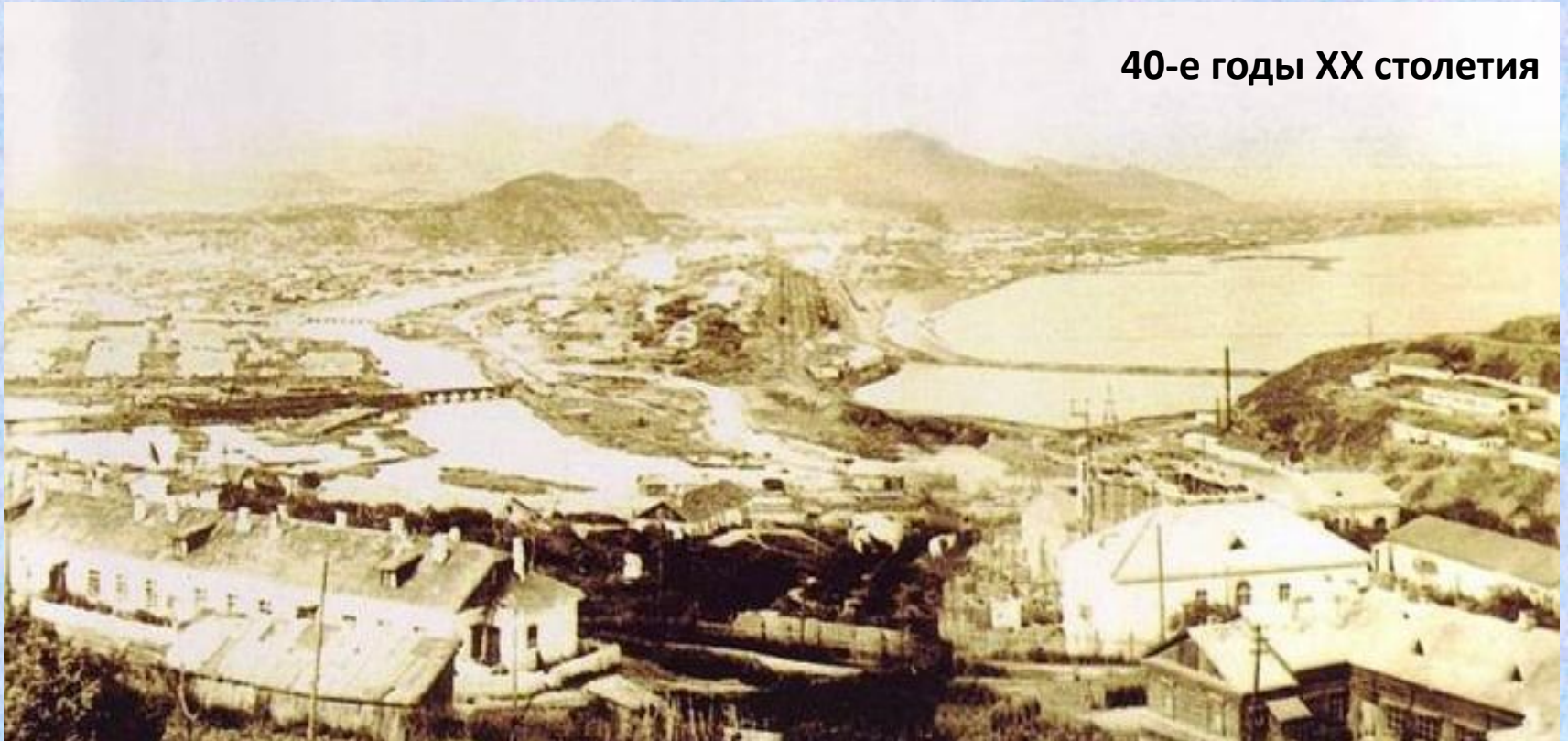


# *Находки про Находку*

## *Часть 2*

40-е годы XX столетия



## Тяжелая весна 1919 года.....



*Английский крейсер "Кент" прикрывавший высадку десанта в бухте Находка в апреле 1919 г., был обстрелян деревнями Американка, Екатериновка, Толубовка.*



*Высадка десанта под прикрытием огня 8-ми дюймовых орудий английского крейсера "Кент"  
в бухте Находка, апрель 1919 г.*

После высадки белогвардейского десанта жители д. Американка подверглись насилию. Активные жители села Афанасий Быконя, Василий Лакиза, Константин Штабной, Петр Чекедов, Василий Дудко и Михаил Щербаков были расстреляны.



*Понтонная переправа белых в северной части безымянного озера недалеко от бухты  
Ченьювай залива Америка 1919 -1921 г*

В 1919 г. Находка уже носила статус поселка городского типа (РГИА ДВ, Ф. Р-536, оп. 1, д. 158, с. 11).

В этом году не все рыбопромышленники занимались ловлей рыбы и крабов. Из них остались Федичкин с двумя участками и консервным заводом, Макарчук с двумя рыбными участками, Б. Дей с одним, Штенгель имел засолочный участок (РГИА ДВ, Ф. Р-536, оп. 1, д. 115).

Некий надворный советник **Алексей Сергеевич Иванов**, проживающий во Владивостоке в августе 1919 г. обратился с прошением к Инспектору рыболовства Владивостокского района: *«Предполагая заняться рыбным промыслом в заливе Америка и с этой целью построить и оборудовать **крабовый и консервный завод**, имею честь покорнейше просить предоставить мне в аренду **остров Лисий в заливе Америка** сроком на 12 лет или если возможно на больший срок, т.к. я предполагаю возвести там капитальные постройки»*. К, сожалению, ему было отказано (РГИА ДВ, Ф. 183, оп. 1, д. 20, с. 87).

А вот «Товарищество Федичкин и К°» наоборот, решило в декабре 1919 г. закрыть свое дело в бухте Находка: *«Имея рыбные промыслы в бух. Находка и занимаясь таковым более 12 лет, за время нашей деятельности мы свое дело поставили на прочные основания оборудовав промысел засолочными средствами и бондарной мастерской выпуская продукты в готовом виде.*

В виду переживаемого времени мы временно лишены возможности продвигать нашу деятельность в бух. Находка. В н. вр. имея кадры Рыбаков и Бондарей не желая допускать до окончательной остановки наше производство мы обращаемся с покорнейшей просьбой к г. Инспектору Рыболовства **представить нам право заняться рыбным промыслом в Посъетском районе на полуострове Краббэ. У м. Астафьева сдать означенный участок без торгов**» (РГИА ДВ, Ф. 183, оп. 1, д. 20, с. 212).

В 1920 г. при очередном административном переустройстве деревня Логанешты из Новолитовской волости попала в Душкинскую (РГИА ДВ, Ф. Р-536, оп. 1, д. 104, с. 19).

В 1920 г. рыбаки начали объединяться в артели. Появилась «Артель рыбаков», «Артель рыбаков - Америка», «Артель рыбаков при бухте Находка Сакнэ и др.», «И.Р. Бермант и Бурлаков» и др. Не бросали свои рыбалки С. Макарчук, Захарий Кан, Л.Э. Эрентраут (ГАПК, Ф. 633, оп. 5, д. 2, с. 33).

В 1923 г. образован **Американский сельский совет**. В Американке и Находке на 5 октября 1923 г. находилось 118 дворов и проживало 992 человека (РГИА ДВ, Ф. Р-1, оп. 1, д. 212, с. 14). Был организован также **корейский находкинский сельский совет** из 373 дворов и 1613 человек (РГИА ДВ, Ф. Р-1, оп. 3, д. 17, с. 69). Был организован и **Логанештенский сельский совет** (РГИА ДВ, Ф. Р-1, оп. 1, д. 348, с. 1). В Логанештах проживало 1098 чел., на хут. Восточном – 243 чел., в Коробковке – 159 чел. (РГИА ДВ, Ф. Р-1, оп. 1, д. 212, с. 14).

В 1924 г. **Находкинская таможня** входила в состав района Владивостокской таможни. 1 июля 1924 г. переименовывается в Находкинскую таможню III разряда. Таможня помещается в собственном доме.

**Бухта Находка** – центр лова и вывоза за границу сельди и другой рыбы, морской капусты и отчасти экспортных лесных заготовок. Погрузка рыбы в селедочный сезон (апрель-май) происходит в 15-20 пунктах побережья района Таможни.

Операции за 1925 год выражаются в следующих цифрах:

Принято из-за границы – 191 судно

Отошло за границу – 213 судов

Привезено из-за границы – разных предметов промыслового снаряжения для рыбалок – 40 т (2440 пудов)

Вывоз за границу – морской капусты 590 т.; рыбы – 7650 т.; леса – 99584 т.

Каботаж по приходу – 329 судов с грузом 1349 т.

По отходу – 330 судов с грузом 1651,7 т.

Контрабанда – 44 случая по оценке на 6396 рублей золотом (ГАПК

Ф. Р-149, оп. 8, д.12, с. 15).

**Остров Лисий и бухта  
Мусатова (Читуай)** (интернет)



**По переписи 1926 г.** кроме **23 корейских деревень** на территории будущего города Находки существовали: **Американка** (89 русских хозяйств), **База Дальлеса** (поселок, 5 хоз.), **Зорька** (1), **хут. Лихачева** (2), **пос. Людянза** (2), **пос. Находка** 1 (бухта, 37 хоз.), **хут. Большая Юдигоу** (5), **хут. Восточный** (15 хоз. украинцев), **хут. Коробковка** (5), **хут. Межедова** (1), **Логанешты** (67 хоз. молдаван), **хут. Тихвангоу** (1) (ПКПБ им. Горького). По ведомости об уловах за 1926 г. арендовали рыбные участки следующие рыбопромышленники: в заливе Америка Лавров И.И; у м. Непрístupного Ли-Сан; у о. Лисий Дей Б.Б.; в б. Чатауза Ким П.И.; в б. Находка Лисунов И.И. (завод Федичкина); в б. Тунгус Ким Хуннэги; у м. Шефнера, м. Мусатова, м. Клыкова - Примпромсоюз (Владивостокская кооперация); в б. Находка у м. Павловского товарищество «Тайга № 2»; у м. Линдгольма крестьянская артель «Комсомолец» (владивостокская артель); у м. Среднего, в б. Мусатова, у скалы Бахирева, у м. Астафьева, у м. Баснина, у м. Шефнера, у м. Петровского, у м. Красного, у о. Новицкого, у м. Каменского – сельские общества Сучанского райкресткома (РГИА ДВ, ф. 633, оп. 4, д. 128, с. 7).

В 30-е годы появятся сельскохозяйственные и рыболовецкие колхозы: «Красный Восток» в Логанештах (1933); «Трудрыба», позже «им. Сталина» в Тихангоу; «Успех» в Людянзе; «Находка» в Находке; «Искра» в Американке (ГАПК, ф. 30, оп. 4, д. 42).

Корейские деревни утратят свое значение, начиная с 1937 г., пос. Людянза и Тихангоу в 1967 г., Логанешты и Русский хутор в 1970 г. (ГАПК, ф. 26, оп. 35, д. 1099, с. 13).



# Карты, найденные в архиве Администрации города Находки породили много вопросов...



## ЗЕМЕЛЬНАЯ ЗАПИСЬ

На право пользования землею, находящейся в Приморской губернии Владивостокск. уезде  
Владимиро-Амурск. волости хуторской участком под названием Лихачёв / Эрентраунт

I. Настоящая земельная запись составлена на основании ст. \_\_\_\_\_ Зем. Код. Показанное в ней землепользование образовано согласно поста-  
свия \_\_\_\_\_ Землеустройства от \_\_\_\_\_ дня \_\_\_\_\_ месяца 192 \_\_\_\_\_ года, состоит из \_\_\_\_\_ участков и обозначен  
твержденном \_\_\_\_\_ Землеустройством 192 \_\_\_\_\_ года \_\_\_\_\_ месяца \_\_\_\_\_ дня плане под № \_\_\_\_\_

II. Означенное землепользование предоставлено \_\_\_\_\_

III. В участке состоит земли: пашни 7.02 дес. (240 кв.) сенокоса 4.72 дес. (157 кв.) сенокоса 38.07 дес. (1229 кв.) луговая пашня  
высоку 2.76 дес. (88 кв.) Итого удобной 53.31 дес. (1739 кв.) Пашенная земля 4.06 дес. (132 кв.)

V. Право участия в земле общего пользования с другими землепользователями \_\_\_\_\_  
земельная земля с лесом 0.12 дес. (38 кв.) оброчная 0.66 дес. (213 кв.) болотная 3.40 дес. (110 кв.) под вывозом  
дров 0.40 дес. (127 кв.) другие 0.85 дес. (273 кв.) Итого неудобной 23.35 дес. (759 кв.) Всего 76.66 дес.  
2477 кв.

Предоставляет \_\_\_\_\_ зем. землепользовател \_\_\_\_\_ в натуре извести \_\_\_\_\_ и он \_\_\_\_\_ нес \_\_\_\_\_ т перед государством установленную законом ответственность  
и целесообразное \_\_\_\_\_ использование.

Показан \_\_\_\_\_ на плане дорог \_\_\_\_\_ под № \_\_\_\_\_ ведущ \_\_\_\_\_ из \_\_\_\_\_

**Хуторной участок Лихачёв/Эрентраунт** (архив г. Находка)



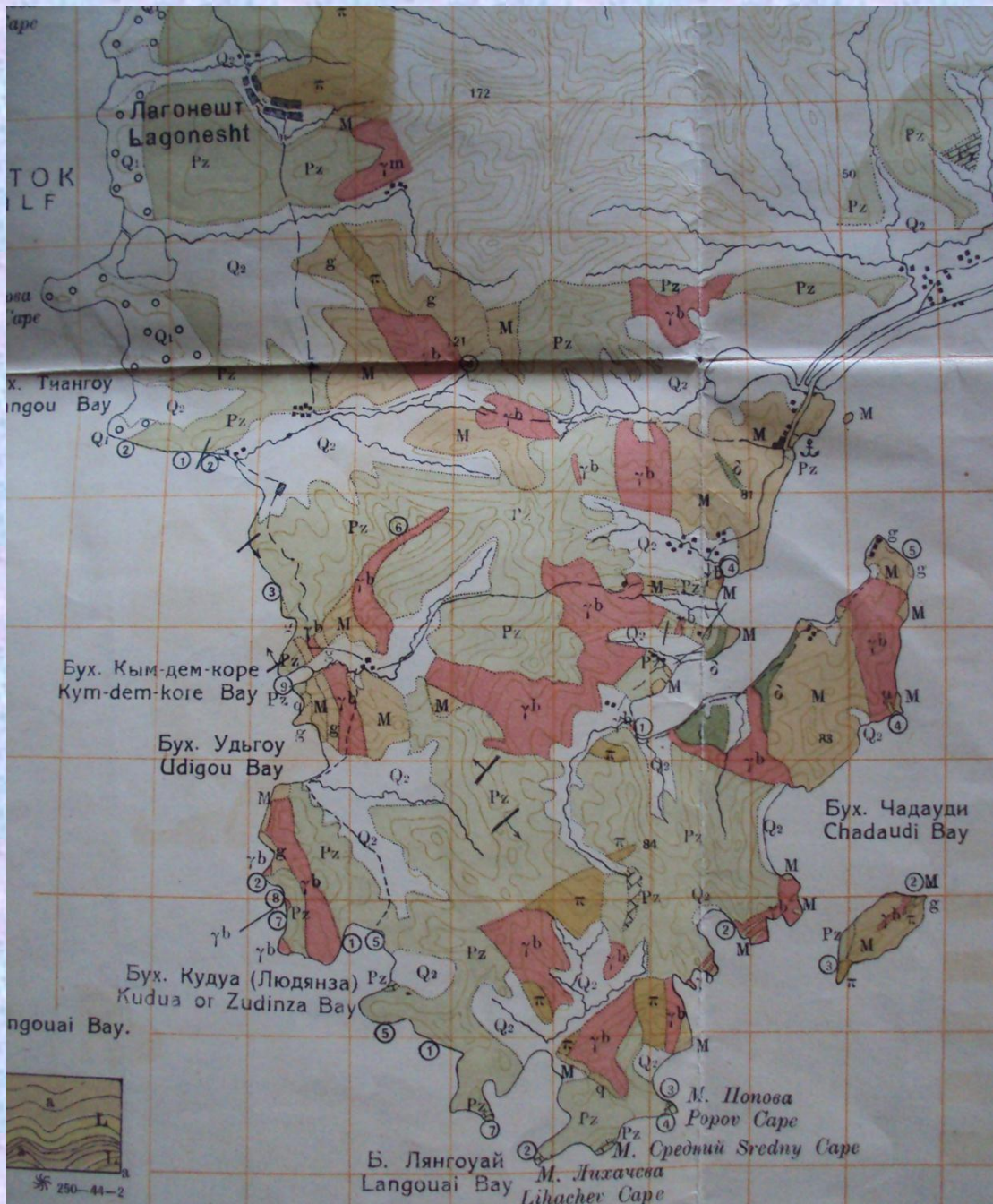
**От А до Б –  
оброчная статья  
Прибрежная № 2.**

**Б В – оброчная  
статья Лянгуай № 1.**

**От В до Г –  
оброчная статья  
Лянгуай № 2.**

**Г Д – участок  
Матросский.**

**Д А – свободная  
казенная земля** (архив  
г. Находка)



**Геологическая карта  
1926 г.** (интернет)

В южной части  
полуострова находятся  
**бухта Лянгоуай, м.  
Лихачева.**

Описание сменных земель



**Бухта Озерок**

## Бухта Лудвянза

От А до Б – оброчная статья  
Прибрежная № 1

Б В – оброчная статья  
Лянгуай № 1

В Г – хутор Эрентраунта

Г А – свободная казенная  
земля









По статистике за 1926 г. территория хутора Огурцова называется **Янипувай**. На ней находится 57 хозяйств с численностью в 271 человек (ПКПД им. Горького).





**Карта 1929 г. В южной части полуострова хутор Вызыгоу. На восточном побережье залива Америка селение Ченьювай.** (архив ОИАК)

# Участок Матросский



## ЗЕМЕЛЬНАЯ ЗАПИСЬ

на право пользования землею, находящейся в Приморской губернии, Владивостокском уезде,  
Владимиро-Александровской волости, под названием Матросский

I. Настоящая земельная запись составлена на основании ст. \_\_\_\_\_ Земельного Кодекса. Показание в ней землепользования образовано согласно постановлению \_\_\_\_\_ Землеустройства \_\_\_\_\_ месяца 192 \_\_\_\_\_ года, состоят из \_\_\_\_\_ участков и обозначено на утвержденном \_\_\_\_\_ Землеустроением 192 \_\_\_\_\_ года \_\_\_\_\_ месяца \_\_\_\_\_ дня плана под № \_\_\_\_\_

II. Обозначенное землепользование представлено \_\_\_\_\_

III. В участке \_\_\_\_\_ состоит земли: пашни 179 дес. (17900 кв. м), сенокоса 26 дес. (2600 кв. м), выгона с кустарниками 13 дес. (1300 кв. м), выгона лугового 5 дес. (5000 кв. м), общего удобной 42 дес. (4200 кв. м), насаждений и лесов 24 дес. (2400 кв. м), под обрастанием 2 дес. (2000 кв. м), руды 0 дес. (0 кв. м), под вырубками 4 дес. (4000 кв. м)

IV. Право участия в земле общего пользования с другими землепользователями \_\_\_\_\_

V. Предоставлена \_\_\_\_\_ земле землепользователя \_\_\_\_\_ в натуре земли \_\_\_\_\_ и он \_\_\_\_\_ несет \_\_\_\_\_ перед государством установленную законом ответственность за правильное и целесообразное \_\_\_\_\_ использование.

VI. Показание \_\_\_\_\_ по плану \_\_\_\_\_ под № \_\_\_\_\_ ведущ \_\_\_\_\_ из \_\_\_\_\_ \_\_\_\_\_ \_\_\_\_\_ общего пользования \_\_\_\_\_

### Описание смежных земель:

От А до Б – хутор Лихачёв

Б В – оброчная статья Лянгуай № 2

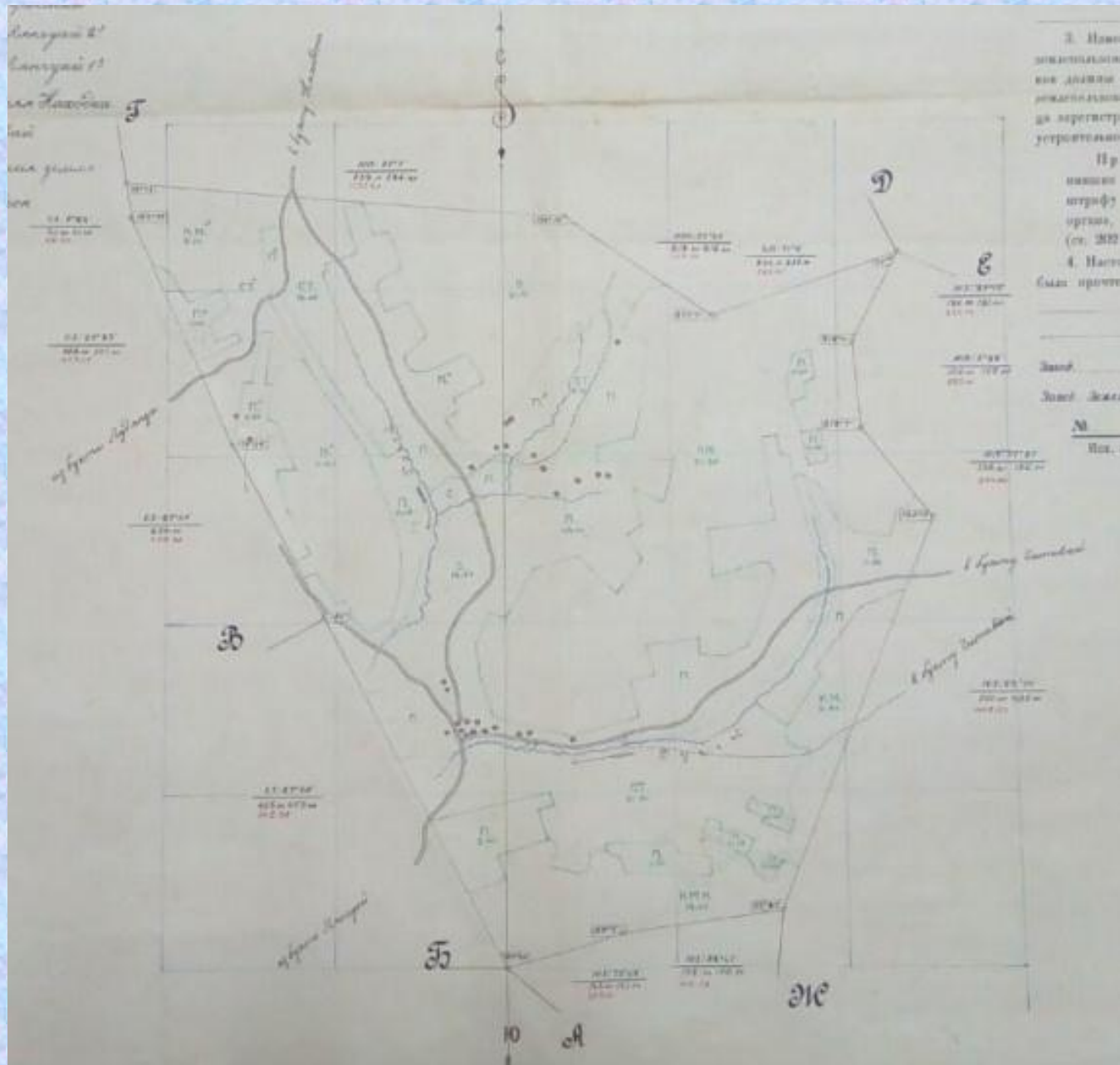
В Г – оброчная статья Лянгуай № 3

Г Д – участок Озерок

Д А – свободная казенная земля







3. Назначение  
 для данных  
 земельных  
 участков  
 для застрой-  
 устройства

Примечание  
 истребу  
 органы,  
 (ст. 302)

4. Назначение  
 для провоза

Земельный  
 кадастр  
 №  
 100...

# Хутор Никончука, 1924 г.



## ЗЕМЕЛЬНАЯ ЗАПИСЬ

на право пользования землей, находящейся в Приморской губернии, Владивостокского уезде,  
Владимирской волости,  
под названием хутор Никончука.

I. Настоящая земельная запись составлена по основаниям ст. \_\_\_\_\_ Земельного Кодекса. Пользование в ней землей законно образовано согласно постановления \_\_\_\_\_ Земельного комитета \_\_\_\_\_ года, состоит из \_\_\_\_\_ участков и обременено на утверждение \_\_\_\_\_ Земельным комитетом \_\_\_\_\_ года \_\_\_\_\_ № \_\_\_\_\_

II. Означенное землепользование предоставлено \_\_\_\_\_

III. В участке \_\_\_\_\_ состоит земля: пашни 8,21 дес. (11,21 сот.), выпаса 11,21 дес. (11,21 сот.), сенокосу сирого с кукурузой 2,21 дес. (2,21 сот.), итого удобной 21,63 дес. (21,63 сот.), нашептотые места с кукурузой 2,21 дес. (2,21 сот.), нашептотые места 0,21 дес. (0,21 сот.), под образами 1,21 дес. (1,21 сот.), под строениями 0,21 дес. (0,21 сот.), под рубками 0,21 дес. (0,21 сот.), бугорки 10,21 дес. (10,21 сот.), итого неудобной 14,21 дес. (14,21 сот.), всего 35,84 дес. (35,84 сот.).

IV. Право участка в землях общего пользования с другими землепользователями \_\_\_\_\_

V. Предоставлен \_\_\_\_\_ зона \_\_\_\_\_ землепользователя \_\_\_\_\_ в натуре извести \_\_\_\_\_ в по \_\_\_\_\_ по \_\_\_\_\_ перед государством установлению законом ответственность за правильное и целесообразное использование.

VI. Назван \_\_\_\_\_ по праву \_\_\_\_\_ под № \_\_\_\_\_ земли \_\_\_\_\_ № \_\_\_\_\_

### Описание смежных земель:

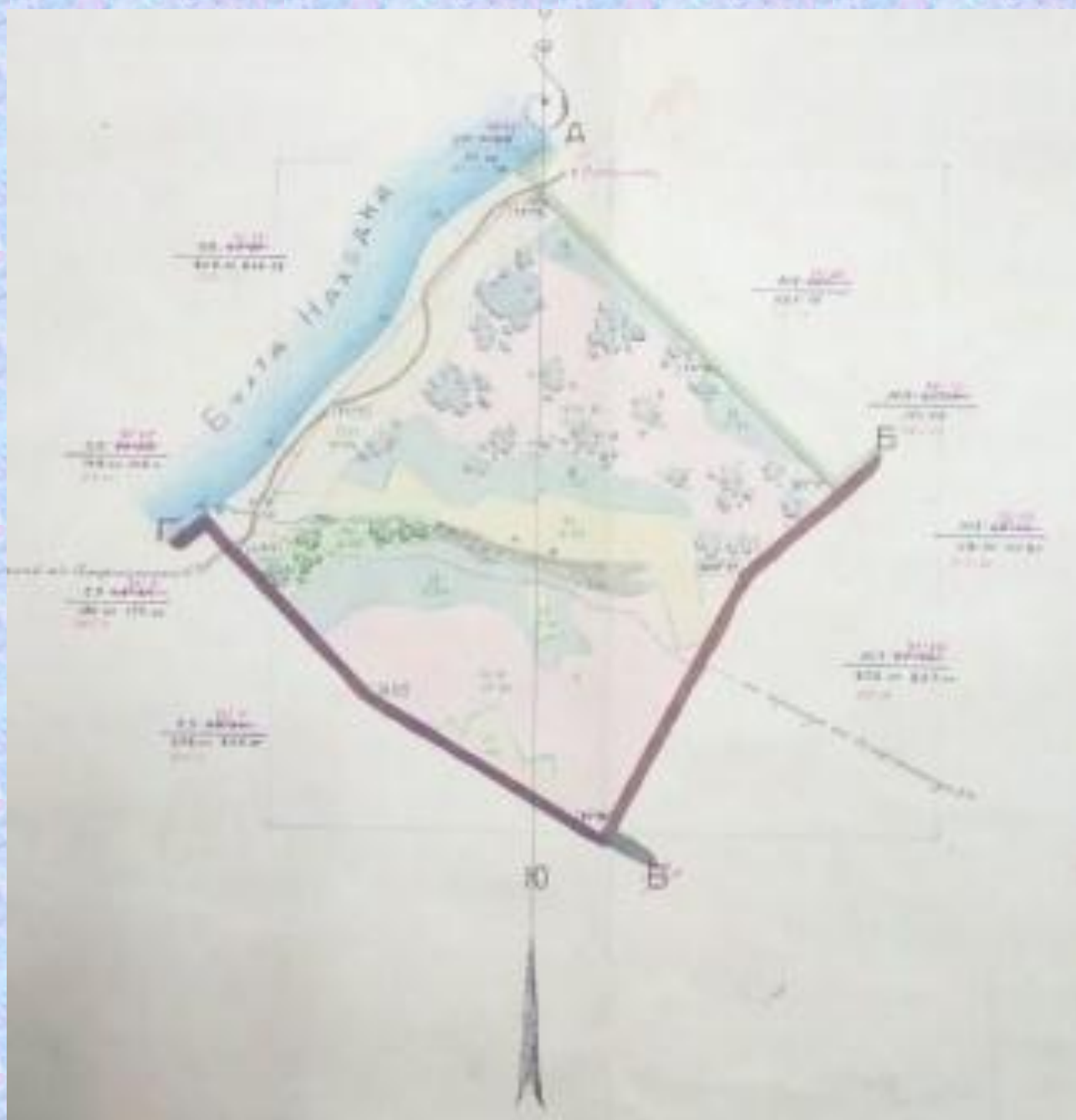
От А до Б – оброчная статья дача Находка. Дописано позднее Госземфонд.

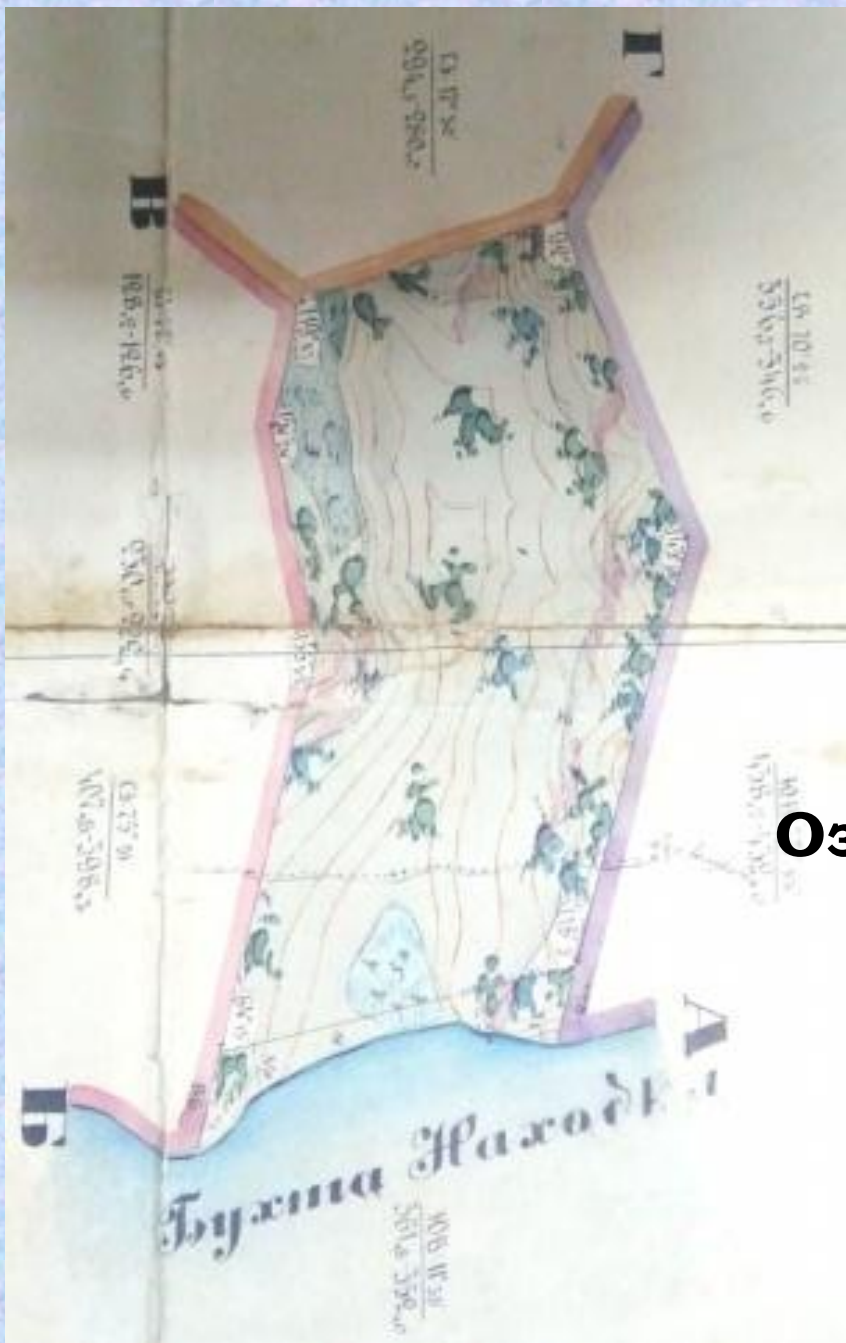
Б В – оброчная статья Американская № 3. Зачеркнуто.

В Г – оброчная статья Американская № 4. Зачеркнуто.

Б Г – бухта Находка. Зачеркнуто, дописано надел В. Находка.

Г А – бухта Находка.





**Озерко «Пятчоч»**





***Находка в 1948 г. Слева под сопкой селение Американка***

(интернет)



*Город Находка в 2019 г. (интернет)*

# ***Спасибо за внимание!***

## **Источники:**

**1 РГИА ДВ**

**2 ГАПК**

**3 ПКПБ им. Горького**

**4 Архив ОИАК**

**5 Архив г. Находка**

**6 Архив МВЦ г. Находка**

**7 Архив Администрации с. Владимиро-Александровское**

**8 Интернет**

**Май 2019 г.**

**п. Ливадия**