

1859 г.

По архивным документам

Часть 1

Автор:

Бендяк

Елена Эдуардовна,

член ОИАК, краевед

май 2019 года



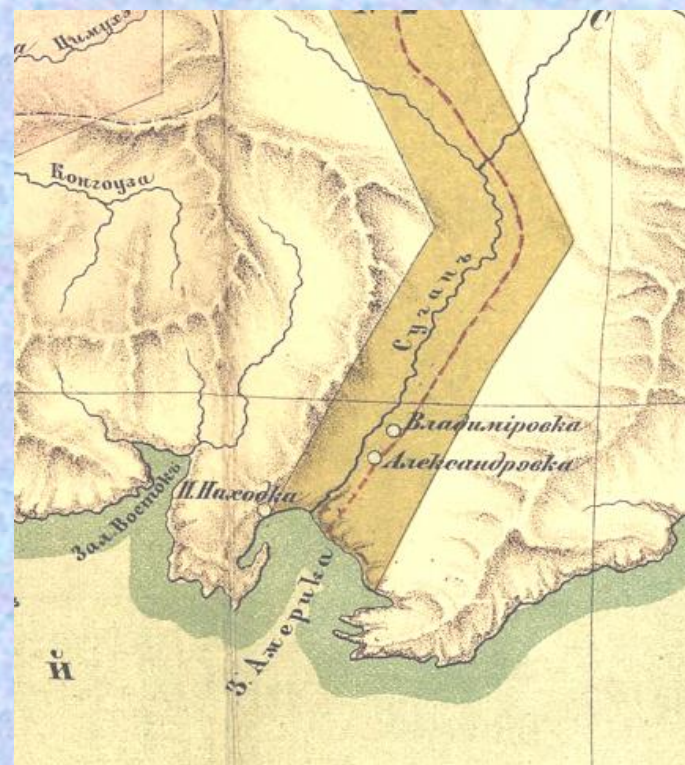
30-е годы XX столетия

Эти факты доказаны

Первые военные посты на побережье Приморья были основаны в 1858-1860 г.г. в бухтах Ольга, Новгородская (Посыет), Золотой Рог (Владивосток).

В бухте Находка в 1864 г. также был основан военный пост.

Одно из самых известных указаний на основание поста в Находке имеется в работе штабс-капитана корпуса флотских штурманов М.А. Клыкова «Гидрографический обзор берегов залива Петра Великого в Японском море», вышедшей в 1872 г. Он сообщал: «Гавань Находка у манзов, туземцев края, считается лучшим местом ловли морской капусты... Хотя она была открыта еще в 1859 году, но **фактически занята нами только в 1864 году** основанием поста в глубине ее из одного унтер-офицера и четырех рядовых. В один и тот же год также было сделано первое поселение на реке Сучан уволенных ссыльных поселенцев».



Пост Находка, 1880-е годы (интернет)

Заселение берегов бухты Находка в 1864 г. происходило одновременно и военными, и гражданскими лицами. Часть прибывших сюда в этом же году первых поселенцев осталась проживать непосредственно на берегу бухты рядом с военным постом. Другая часть крестьян, переправившись через реку Сучан, основала слободу Александровку, т.к. вблизи поста удобных пахотных земель было немного.

Рядом с военным постом пожелали поселиться 4 семьи из числа прибывших ссыльных с Сахалина: Кобылин Константин, Катылевский Пётр, Жеголев Василий, Пашкин Иван и холостой Непомнящих Василий.

Они были первопоселенцами **деревни Находка**. 3 мая 1865 г. родился первый житель этой деревни – Иван Краев (Метрическая книга Успенской церкви г. Владивостока, архив Л.И. Касницкого).

Гидрографическая карта

(интернет)



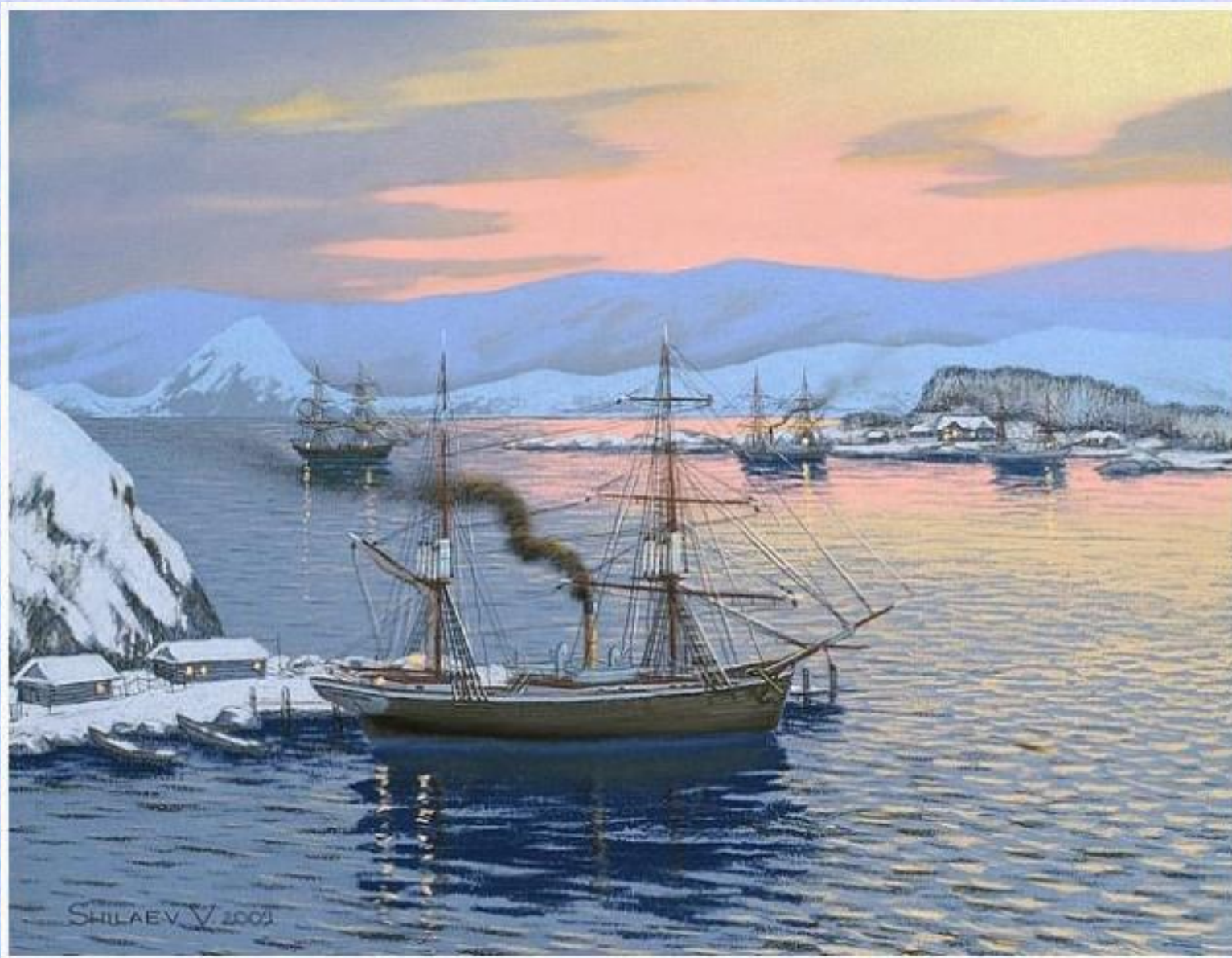
Потом была финская фактория «Находка» (1867- 1872)



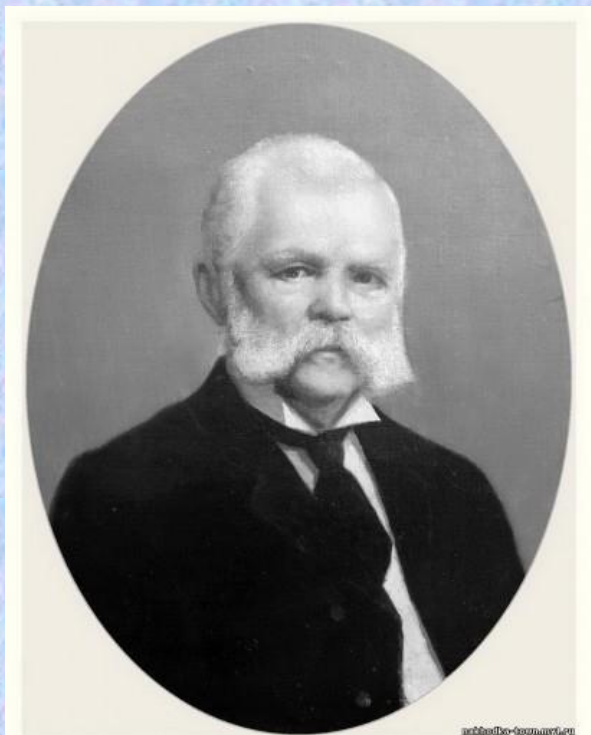
**Карта землемера И.С. Шишкина,
1869 г.** (архив ОИАК)



Но еще во времена существования Фактории на противоположном берегу бухты Находка появилась **дача О.В. Линдгольма**. План его дачи сохранился в Находкинском архиве.



Картина В. Шиляева «Рождественский вечер в б. Находка, 1870 г.»
(интернет)



архивно-географический

Отто Линдгольм 1832-1915 г.г.
Пионер китобойного дела на Дальнем Востоке,
купец, мореплаватель и промышленник.



План Приморской области Южно-Уссурийского округа на участок под названием дача Находка, отведенный Владивостокскому купцу Отто Васильевичу Линдгольму. Утвержден 16 октября 1896 г. военным губернатором, генерал-лейтенантом П.Ф. Унтербергером (архив г. Находка)

Межевая и план сей составили
Младший Землемер Болгов.
При сем были и подписуются:
В сему плану Владивостокский
1-й Гильдии купец Отто
Линдгольм руку приложил
Вспомогатель же со стороны казны
Лесничий Сучанского лесничества
Пальчевский от подписи
плана отказался, что и
свидетельствуют
нижеподписавшиеся понятые
люди, к сему плану понятые
крестьяне: с. Владимиро-
Александровка Ефрем Ковалев
и Петр Дубодел, а по их
безграмотству и личной
просьбе и за себя понятые Д.
Хмеловки Иван Николотов
руку приложил.

«Межевая и план сей составил
Младший Землемер Болгов.
При сем были и подписуются:
к сему плану
Владивостокский 1 гильдии
купец Отто Линдгольм руку
приложил. Документ же со
стороны казны Лесничий
Сучанского лесничества
Пальчевский от подписи
плана отказался, что и
свидетельствуют
нижеподписавшиеся понятые
люди, к сему плану понятые
крестьяне: с. Владимиро-
Александровка Ефрем Ковалев
и Петр Дубодел, а по их
безграмотству и личной
просьбе и за себя понятые Д.
Хмеловки Иван Николотов
руку приложил».

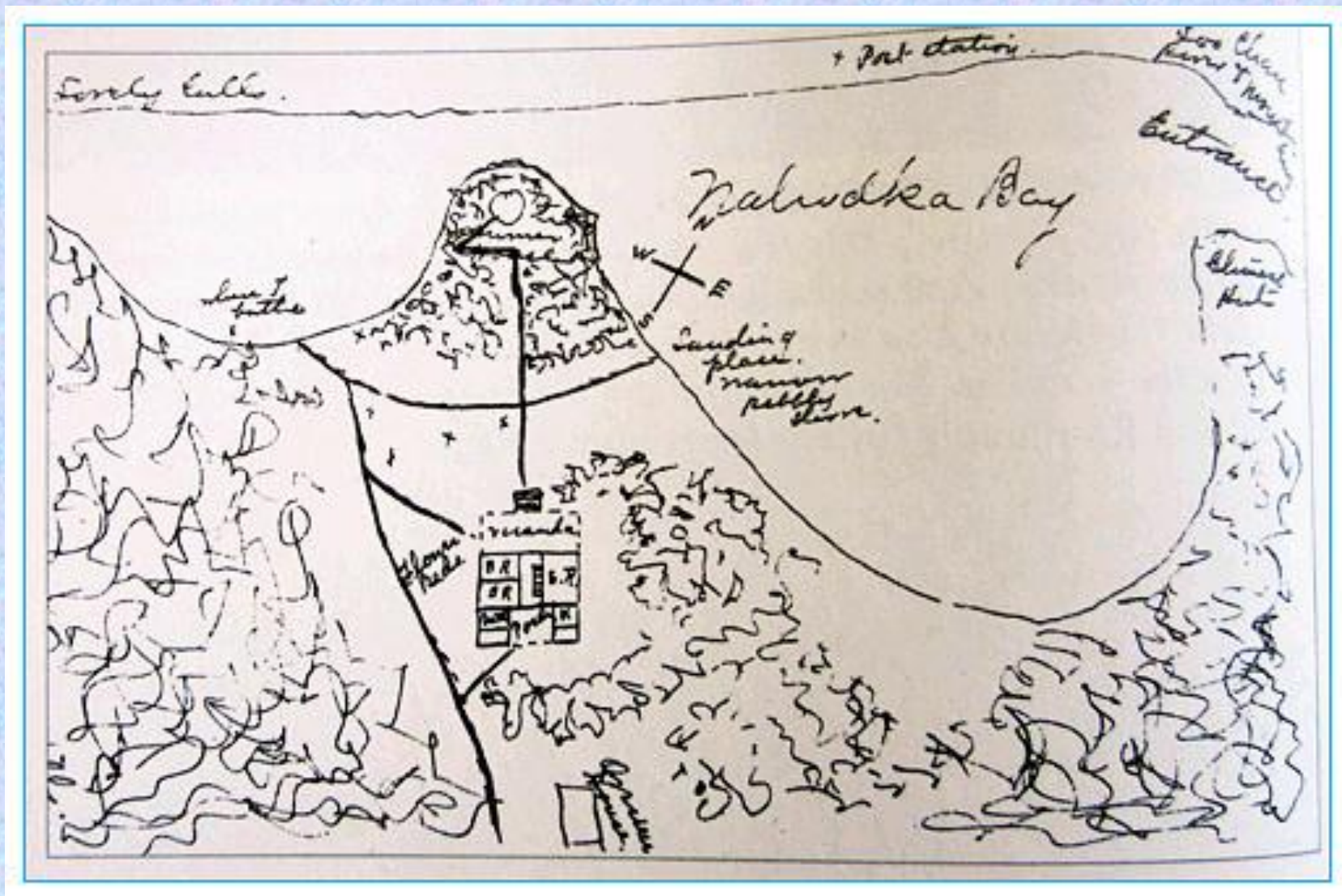


Схема дачи «Находка», нарисованная Элеонорой Прей.

(интернет)

«...11 ноября 1870 года, в 10 часов утра в залив Америка зашло и встало на якорь китобойное судно «Ханна Рис». Получасом позже рядом пришвартовалась «Каролина». Два этих судна составляли флотилию О.В. Линдгольма.

На следующее утро (12 ноября) прибывшие китобои встретились с управляющим факторией Гаральдом Фурульгельмом, братом военного губернатора. Отто Васильевич сказал, что хотел бы обосноваться рядом с факторией для китобойного промысла, и попросил участок земли в бухте для устройства китобойной базы и строительства дома. Ему приглянулось место прямо напротив фактории, на мысе, получившем впоследствии его имя. Мыс Линдгольма находился на месте сегодняшней жестяно-баночной фабрики и был поглощен строящимся причалом в 80-х годах 20 века.

Линдгольм назвал выбранное место «Дача Находка». На следующий день (13 ноября) к Линдгольму явился землемер фактории Иван Степанович Шишкин. Они вместе провели межевание участка, занимавшего примерно 41 гектар. Об этом доложили управляющему, и тот дал разрешение на аренду земли на неопределённый срок.

*На третий день приступили к строительству дома. Работа продвигалась быстро, и **через три недели дом уже был готов**, мебель расставлена. Новоселье наметили на 25 ноября (6 декабря по новому стилю) 1870 года, пригласив на него управляющего и всё благородное сословие Находки – чиновников удельного ведомства, военного поста и финской фактории»*

Из книги Л.В. Александровской «Удивительная жизнь Отто Линдгольма».



Дача О.В. Линдгольма в бухте Находка (интернет)



О.В. Линдгольм и Элеонора Прей на веранде дачи, 1901 г.
(интернет)



Слуги Линдгольмов под Находкой: Николай, Катя, Лиза Фу, Рои-Поли-сан и Гэнтро (интернет)

...6 июля 1901 г. **«Миссис Линдгольм привезла с собою почти всех слуг, и нам поэтому, хвала небесам, можно палец о палец не ударять.Кроме повара-японца [Гэнтро] и амы [Роли-Поли-сан] есть еще русская горничная [Катя], китайский «мальчик», который накрывает на стол и подает, старый китаец на все случаи [Лиза Фу] и два кули, которые с тех пор, как мы приехали, просто не покладают рук, чтобы обустроить участок».** (Э.Л. Прей. Владивостокский альбом. Владивосток: "Рубеж", 2012.)



Слуги Василий и Юлиана на свадебной церемонии на даче Находка в 1903 г.

(интернет)

А что происходило дальше?

В 1873 г. в гавани Находка была размещена гидрографическая часть с целью наблюдения за погодой и изучения гидрографического состояния бухты Находка для дальнейшего использования.



Гидрографическая экспедиция П.Ф. Унтербергера в заливе Америка
(интернет)

В 80-х годах стал вопрос о дальнейшем заселении Сучанской долины, о переселении крестьян из России. Газета «Владивосток» в сентябре 1883 г. писала: «...первая неудача еще ровно ничего не доказывает. Она составляет или слепую случайность, или плод неумелого ведения дела...Для полного преуспевания дела необходимо позаботиться о складочных пунктах...**Для якорной стоянки прекрасное место представляет бухта Находка,** закрытая от всех ветров...очень бы не мешало на развалинах прежней колонии основать пост и складочное место для предметов как вывоза, так и ввоза. Очевидно, что раз появится оседлое население в долине, появится и потребность в предметах ввоза...Вот именно на бухту Находка сама природа указывает, как на подходящий и удобный пункт для этой цели...Отсюда является сама собой мысль об устройстве сообщений от Находки вдоль долины.....».



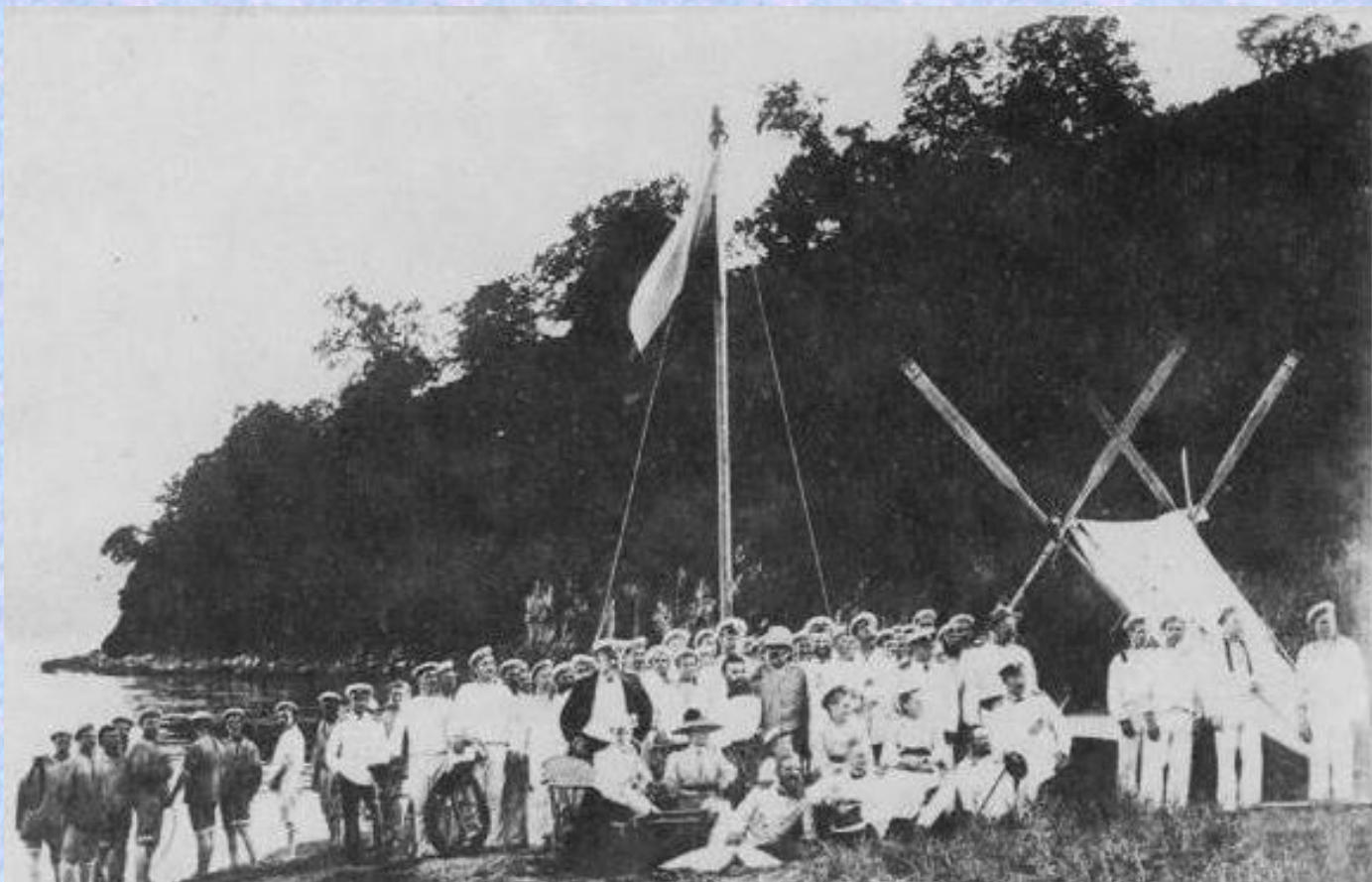
Бухта Находка – удобная якорная стоянка (интернет)

В 1891 г. из села Владимиро-Александровское в бух. Находка была проведена дорога. Строилась эта дорога путем привлечения корейских и китайских рабочих. В своем отчете военный губернатор Приморской области П.Ф. Унтербергер отмечал: *«В Южно-Уссурийском округе в отчетном году проложена колесная дорога и открыто по ней движение на сучанском участке от м. Тинкан до с. Владимиро-Александровского, всего на протяжении 63 верст, сверх того в то же время проводились работы по проложению колесного пути на протяжении 24 верст от с. Владимиро-Александровского до бухты Находка: на дороге этой поставлено всего пять свайных мостов, общая длина коих составила 107 сажень».*

**Дорога из
Сучанской долины
в бухту Ченьювай**
(интернет)



В июне 1893 г. в бухте Находка на крейсере «Адмирал Корнилов» побывал военный губернатор Приморской области Павел Федорович Унтербергер, который интересовался жизнью переселенцев. А также были проведены гидрографические исследования в бухте.



Команда крейсера (интернет)



Китайская семья в Находке. Фото сделано П.Ф. Унтербергером, 1893 г. (интернет)



**Поселение переселенцев, обосновавшихся на побережье бухты
Находка в 80-х годах XIX века, 1893 г. (архив ОИАК)**

В 1896 г. для нужд Сибирской флотилии в Сучане был пущен государственный каменноугольный рудник. Рейсовые суда, заходившие в залив Америка, привозили грузы и пассажиров, брали на борт уголь. Рейд у устья р. Сучан зачастую не позволял производить грузовые операции, южные ветры и зыбь с Японского моря создавали большую волну у берега и накат на бере реки. Поэтому суда вставали на якорь в 9 верстах к западу от устья реки, т.е. на северном берегу бухты Находка. Владелец морского пароходства, коммерции советник, **крупный промышленник и меценат, Шевелев Михаил Григорьевич** в 1897 г. построил в этом месте деревянное здание, которое долгое время служило морским вокзалом и складом для грузов, т.к. его суда регулярно заходили в Находку.



Шевелев М.Г. (интернет)



Устье реки Партизанская (Сучан), 2000-е годы (интернет)

Рядом с этими строениями открыли два магазина китайцы, построили свои дома жители Находки, предприниматели Саклин, Юдин и кореец Нигай.



Слева: Нигай Алексей Иванович, Эккерман Михаил Карлович, Бойко Дмитрий Трофимович, Дерюгин Федор Дмитриевич.

(интернет)

В те годы **бухта Находка** использовалась в основном как **якорная стоянка для судов**, поддерживающих сообщение между Владивостоком и Сучаном. Посетив весной **1898 г.** бухту Находку, хабаровский журналист **Антон Петрович Сильницкий** пишет: *«...Берега бухты с одной стороны пустыньны, а с другой – оживленны. Единственным признаком посещаемости берегов бухты русскими служит деревянное здание, построенное...Шевелевым для надобностей его пароходства. В разных местах ее расположились китайские и корейские промышленники, ловящие здесь камбалу, ходовую селедку, крабов, ведущие промысел морской капусты. Улов доходит до 600-1000 крабов и отправляется в Посьет китайским торговцам или в Корею».*



**Кореец-рыбак, кон. XIX-
нач. XX века** (интернет)

В вершине бухты Находка **осенью 1899 г.** обосновался **владивостокский купец А.К. Вальден**. Здесь он основал крупную скотоводческую ферму в 40 голов скота.



Бухта Находка, 1960-е годы (интернет)

Аксель Кириллович Вальден, кон. XIX века.
(интернет)



Непосредственно же в устье реки Сучан, у горы Сестра располагался в конце прошлого столетия **известковый завод купца А.С. Федорова**, продукция которого шла на строительство Владивостока, стройки А.Д. Старцева на острове Путятина.



**Сопка Сестра, устье реки
Партизанская (Сучан)** (интернет)

**Сопки Сестра и Брат, 1930–е
ГОДЫ** (интернет)



В октябре 1899 г. крестьянин деревни Голубовка (с 1894 г.) **Евгений Алексеевич Федоров** обратился с прошением об отводе ему под хуторное хозяйство 100 десятин земли по берегу б. Врангеля. Он сообщил, что уже здесь занимается каботажем и рыбным промыслом.

По докладу Сучанского волостного старшины Михаила Клочко: *«Он (Е.А. Федоров) является сыном технолога 1 разряда Алексея Степановича Федорова. Они вместе с отцом живут на арендованной отцом от казны земле у подножия г. Сестра на устье р. Сучан. Занимаются выжиганием извести и рыбалкой для своего употребления и прокорма рабочих на заводе. В их хозяйстве 4 лошади, на которых они перевозят известь во Владивосток, 2 рабочих лошади, 1 нерабочая лошадь, 2 быка рабочих и 2 не рабочих, и 2 свиньи»* (РГИА ДВ, Ф. 521, оп. 1, д. 538, с. 66).

Есть еще сведения, что **Александр Михайлович Клиентак**, проживающий в 1910 г. на пристани в бухте Находка кроме сельского хозяйства, также **имел известковый завод у устья р. Сучана**, состоящий *«из 4-х известковых обжигательных печей со службами и помещениями для рабочих»*. А может он владел бывшим заводом Федорова? (РГИА ДВ, Ф. 1, оп. 5, д. 1757, с. 427).

В 1906 г. в бухте Находка появился **хутор под названием «Зорька»**. На 1910 г. в нем проживало 2-е русских мужчин и 1 женщина. Зато корейских мужчин было 23 человека и женщин – 21. Главное занятие этих жителей – земледелие. Не совсем понятно, хутор ли это Спиридона Макарчука или чей-то другой, т.к. в другом документе значится, что **хутор Спиридона Макарчука в бухте Находка образован в 1908 г.** И он также занимается земледелием. Рядом с этим хутором есть пристань (РГИА ДВ, Ф. 5, оп. 1, д. 275, с. 485, 494).

Из биографии С. Макарчука:

Еще в апреле 1899 г. в своем прошении он пишет: *«Я, младший унтер-офицер 5-й роты 7-го Восточно - Сибирского стрелкового полка, Спиридон Макарчук, вместо возвращения на родину желаю остаться на постоянное жительство в г. Николаевске Уссурийского края Приамурской области...»*. Служил он в это время в урочище Новокиевское.

Спиридон Яковлевич (Акимович) по сословию казак, родился 14 декабря 1873 г. в с. Семяновка, Семяновской волости, Конотопского уезда, Черниговской губернии. Вероисповедания православного, малограмотен, холост, хлебопашец.



**Братья Макаrchуки
Спиридон и Елисей**

(архив МВЦ г. Находка)

Молодым солдатом прибыл и зачислен в списки 7-го ВС стрелкового батальона 1 августа 1896 г. Переименован в стрелки. Окончил курс Учебной команды 19 мая 1897 г. С 22 сентября младший унтер –офицер. Окончательный срок действующей службы 1 января 1901 г. (РГИА ДВ, ф. 1, оп. 4, д. 1949, с. 207).

В июле 1909 г. он пишет в прошении, что занимается рыбной ловлей и просит «об отводе хуторного участка в Чайнивань между мысами Сестра и Клыкова или же дальше по берегу по направлению к участку Береговому».

Но уже в сентябре 1911 г. пишет, «что просимый мной хутор образован...но совершенно не годен под хлебопашество и под выпас скота мал и поэтому я смежно арендую под хлебопашество 8½ дес. у Сучанского лесничества, а за выпас скота и сенокошение плачу аренду крестьянам с. Американка». И просит прирезать арендуемую землю при бухте Хомадаву (РГИА ДВ, ф. 440, оп. 1, д. 59, с. 10).

По Удостоверению от 3 июля 1909 г. Спиридон Яковлевич «занимается рыболовством и имеет два рыболовных участка в бухте Находка и Чайювани» (РГИА ДВ, ф. 440, оп. 1, д. 59, с. 13). По документу от 21 января 1911 г. он рыбачит на участке № 141 в бухте Находка у острова Новицкого (РГИА ДВ, ф. 61, оп. 1, д. 20, с. 176).



**Находка 1930-е г. Остров
Новицкого** (интернет)



Район НСРЗ (интернет)

Свой хутор он построил там, где ныне заводской микрорайон НСРЗ. Позже к нему приехал младший холостой брат Елисей, какое-то время он проживал в доме Спиридона. В дальнейшем он построил себе дом в районе, где позже стоял кинотеатр «Буревестник».

Братья занимались земледелием и рыбалкой.

По документам 1933 г. стало известно, что Елисей в период раскулачивания будет арестован ОГПУ и выслан. Год его рождения 1879. На 1933 г. его семья состояла из жены Евдокии (1884 г.р.), она проживала в с. Американка. Сын Иван (1913 г.р.) на период раскулачивания уедет в неизвестном направлении. Сын Трофим (1916 г.р.) проживал в поселке Находка. Дочь Любовь 1921 г.р. Невестка Пелагея (1913 г.р.) тоже уедет в неизвестном направлении (ГАПК, Ф. Р-30, оп. 4, д. 22, д. 26).

Из протокола заседания активной группы Американского сельского совета стало известно, что до 1930 г. у него был «1 дом 5-стенный, 2 лошади, 1 корова, имел $\frac{1}{2}$ хутора, на котором работало до полусотни корейских фанз, которые обрабатывали землю и ему давали 20 пудов готового зерна с каждой десятины, имел конную молотилку, веялку, лошадей до 5 голов, крупного рогатого скота до 7 голов, овец до 10 голов. Невод имел ставной и ловил рыбу наемной силой, имел постоянных работников из тех же корейцев, живущих на хуторе...» (ГАПК, Ф. Р-3, оп. 2, д. 33).

Образование переселенческих поселений

В 20-х числах августа **1907 г.** сразу на двух переселенческих участках «Восточный» и «Американский» переселенцы принимают решения об образовании двух деревень **Логанешты** и **Американка**. В первой из 25 наличных хозяйств, во второй из 36.

Недалеко от д. Логанешты появился **Русский хутор** (в районе нынешнего озера Рица).



Первые жители Русского хутора - Огурцовы Василий Федорович и Елена Андреевна (кн. Ю.Меринова «Восточные ворота России»)

МЕТРИЧЕСКОЙ КНИГИ № 1916

Счѣтъ браковъ.	Мѣсяцъ и день.	Званіе, имя, отчество, фамилія и вѣроисповѣданіе жениха, и которыми бракомъ.	Лѣтъ жениха.	Званіе, имя, отчество, фамилія и вѣроисповѣданіе невесты, и которыми бракомъ.	Лѣтъ невесты.
1.	Февраль 1.	<p style="text-align: center;">Въ Анвартскомъ гра</p> <p>у. д. неаименно Николаи Цои</p> <p>Крестининъ Самарской губер, Починковскій уездъ, Богородской волости, Василии Овдеев Огурцевъ, право- славномъ вѣро- исповѣданіи, вт- риси бракомъ.</p>	39.	<p style="text-align: center;">Свѣтлицы - сиссисуръ</p> <p>у. д. неаименно Николаи Цои</p> <p>Сестрица Крестининская дѣвица Уртія Меремтѣва Гра- дина, правосла- вомъ вѣроиспо- вѣданіи.</p>	16.
2.	10				

Запись в церковной книге Владимирско-Александровской церкви
(архив Администрации с. Владимиро-Александровского)

Кто совершалъ
чѣнность.

Кто были поручители.

Подпись свидѣ-
лѣ по жел.

ковъ и въ томъ, что и свидѣтели и свидетели.
Мерловскій. По документамъ: крестности
Солунецкая - Солунецкая губ., Петрозавод-
скомъ уездѣ, селѣ Турской
Романа Мерлова Петра Федоровича
Мерлова и крестности Юри-
я Ю. Романова сына, Рыжова и сына
Алексея Романова сына, Деревни Стран-
ной Олдовомъ Васильевъ
Солунцовъ. По документамъ:
крестности с. Акулиночки и Крест-
ной Мерленовъ Григорий и Ан-
дрей Мерленовъ Григорий.
Романъ Мерловскій?

В статистической таблице за 1908 г. кроме этих деревень обозначен **золотой рудник Находка** с численностью 4 мужчины. Вероятно, это рудник, разработанный еще О.В. Линдгольмом (РГИА ДВ, ф. 1, оп. 1, д. 5736, ч. 2, с. 320).



*«В долине дубов,
6 сентября
1901 г.»
во время
экскурсии
на шахты.
Г-н Линдгольм
едет верхом.*

**Из книги
Элеоноры Прей**

В этот год образован **отруб «Морской»** в бухте Чанювай и построен Чанювайский тракт. В 1 хозяйстве проживало 3 мужчин и 1 женщина, все русские. И 2 мужчин и 3 женщины корейские. Ближайшее к нему селение деревня Береговая. Занимались хуторяне земледелием (РГИА ДВ, оп. 1, д. 275, с. 497).



Генрих Гугович Кейзерлинг

2 мая 1909 г. указом императора Николая II в бухте Находка учрежден **таможенный пост** с должностью таможенного надзирателя. Первый смотритель таможни **Жуков Иван Иванович.**

В 1908 г. отдел торгового мореплавания Министерства торговли заключил договор с **пароходством графа Г.Г. Кейзерлинга «Русь»** на содержание грузопассажирских линий, среди которых линию Владивосток-Гайдамак-Врангель-Находка обслуживало судно «Сибирь», делая рейсы по маршруту два раза в неделю.



Картина Валерия Шиллева

Из документа от 31 октября 1910 г. :

«...**Находка** – поселок при пароходной пристани на берегу того же имени. **Образовалась, она, когда Сучанская железная дорога не была проведена и все грузы на Сучанский рудник шли через Находку.** С проведением названной дороги развитие поселка затормозилось и в недалеком будущем, повидимому остановится, если попытка пароходства гр. Кейзерлинга доставлять грузы и пассажиров с пароходов во Владимиро-Александровское на катерах будет иметь успех. Однако, если стремление администрации Сучанского рудника соединить последнюю с Находкой и железнодорожным путем получают осуществление, то даст толчок к развитию поселка...**В н. вр. в нем имеется около 2-х десятков** домов, построенных на арендованной у казны земле. Жители занимаются рыболовством, перевозкой пассажиров и грузов и проч. Для развития поселка потребуются отвод близ лежащей казенной земли» (РГИА ДВ, Ф. 440, оп. 1, д. 1, с. 64).

В этот год образовался **хутор Юдинский** при устье реки Сучан. Одно хозяйство состояло из 2 мужчин и 2 женщин. Занимались хуторяне земледелием. По их наделу проходил почтовый тракт Чанюваньский (РГИА ДВ, Ф. 5, оп. 1, д. 275, с. 496). А также появились рыбацкие переселенческие участки **Американка 1 и Американка 2** (ПКПБ им. Горького).

В 1910 г. в результате административных преобразований из Сучанской волости образовались три волости, в т. ч. и Новолитовская. Деревня Логанешты стала относиться к ней, Американка осталась в Сучанской волости (РГИА ДВ, ф. 2, оп. 1, д. 3773, с. 2).

К 1911 г. в Логанештах проживало 113 мужчин и 95 женщин, всего 208 человек. В Американке 180 мужчин и 176 женщин, всего 256 человек.

Появился **хутор Елизаровский** из 3 человек (РГИА ДВ, ф. 702, оп. 5, д. 648, с. 71а).



**Жители д. Логанешты,
1957 г.** (интернет)

Из архивных документов:

20 июня 1911 г. № 33548

.....к образованию **казенно-оброчной статьи** под названием «**Находкинская № 8**»... и сдаче ее с торгов в аренду сроком на 12 лет.....препятствий не встречаю.

За губернатора Вице-губернатор

подпись

29 июня 1911 г. № 34156

.....к образованию **казенно-оброчной статьи** под названием «**Находкинской**», расположенной в бухте Находка Сучанской волости Ольгинского участка в 18 верстах от Владимиро-Александровского, рассчитанной 1640 кв. саж. и сдаче таковой в аренду содержанием на 12 лет без торгов **штабс-капитану Станиславу Ивановичу Либер** препятствий со стороны областной администрации не имеется.

За губернатора

Вице-губернатор Мономахов

(РГИА ДВ, Ф. 1, оп. 5, д. 1841, с. 77, 78)

Как видим, земли на побережье бухты Находка были востребованы для проживания, а список рыбаков-промышленников к 1912 г. расширился. В бухте Находка имели рыбный участок: **Федечкин, С. Макарчук, Максим Цой, Дмитрий Ким, Елисей Хан, Алексей Ни, Антон Когай, Ни Цонгони**. С. Макарчук кроме острова Новицкого рыбачил еще и в бухте Мусатова (РГИА ДВ, Ф. 61, оп. 1, д. 27, с. 62).

**План Приморской области Ольгинского уезда Сучанской волости
 оброчной статьи «Чудзагоу № 1», 1911 г. (архив г. Находка)**

Описание

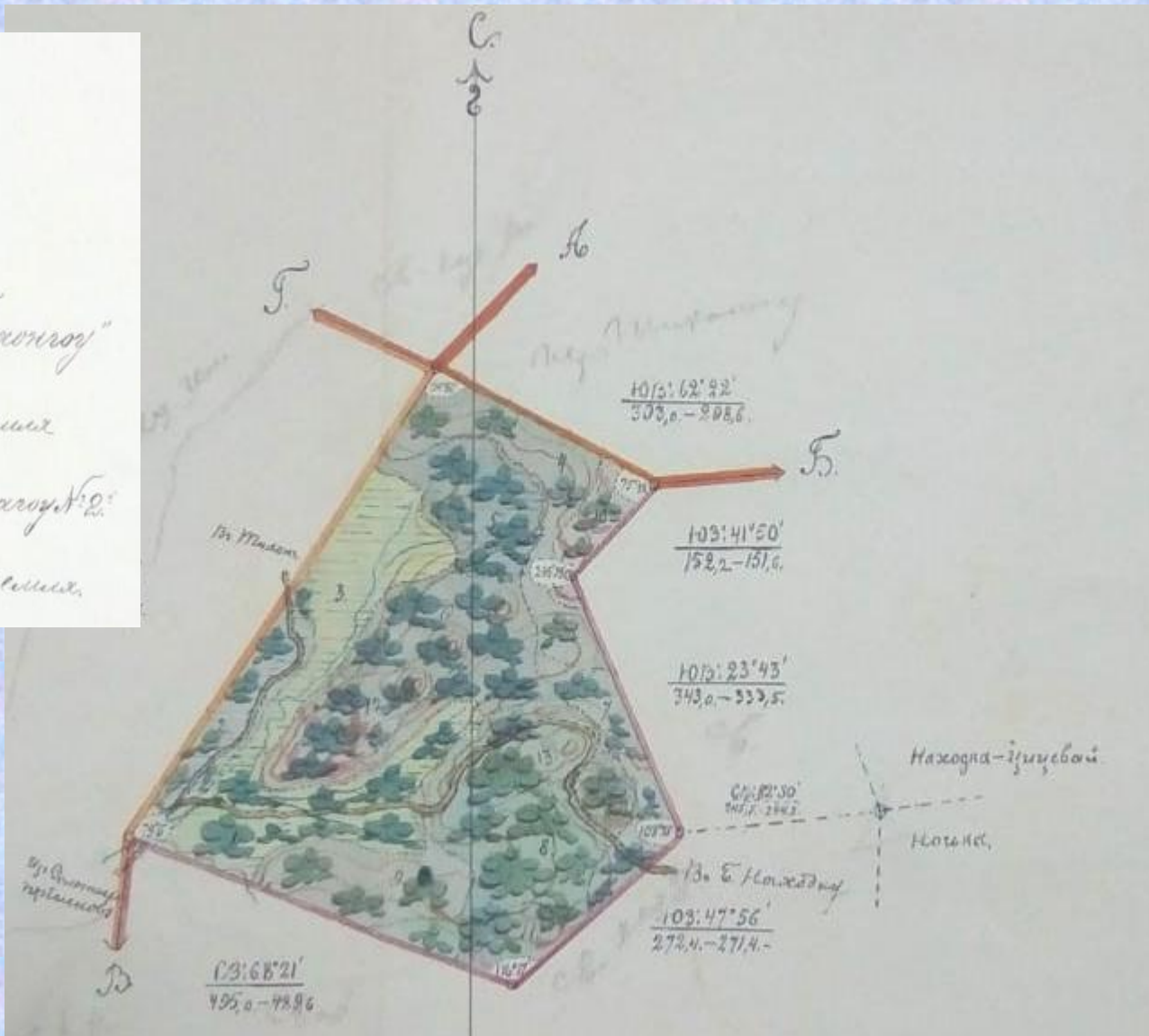
Смежных земель

Отъ Аво Б. Земля участка "Тихонгоу"

--- Б-В. Свободная пахотная земля

--- В-Г. Земля участка "Чудзагоу № 2"

--- Г-А. Свободная пахотная земля.

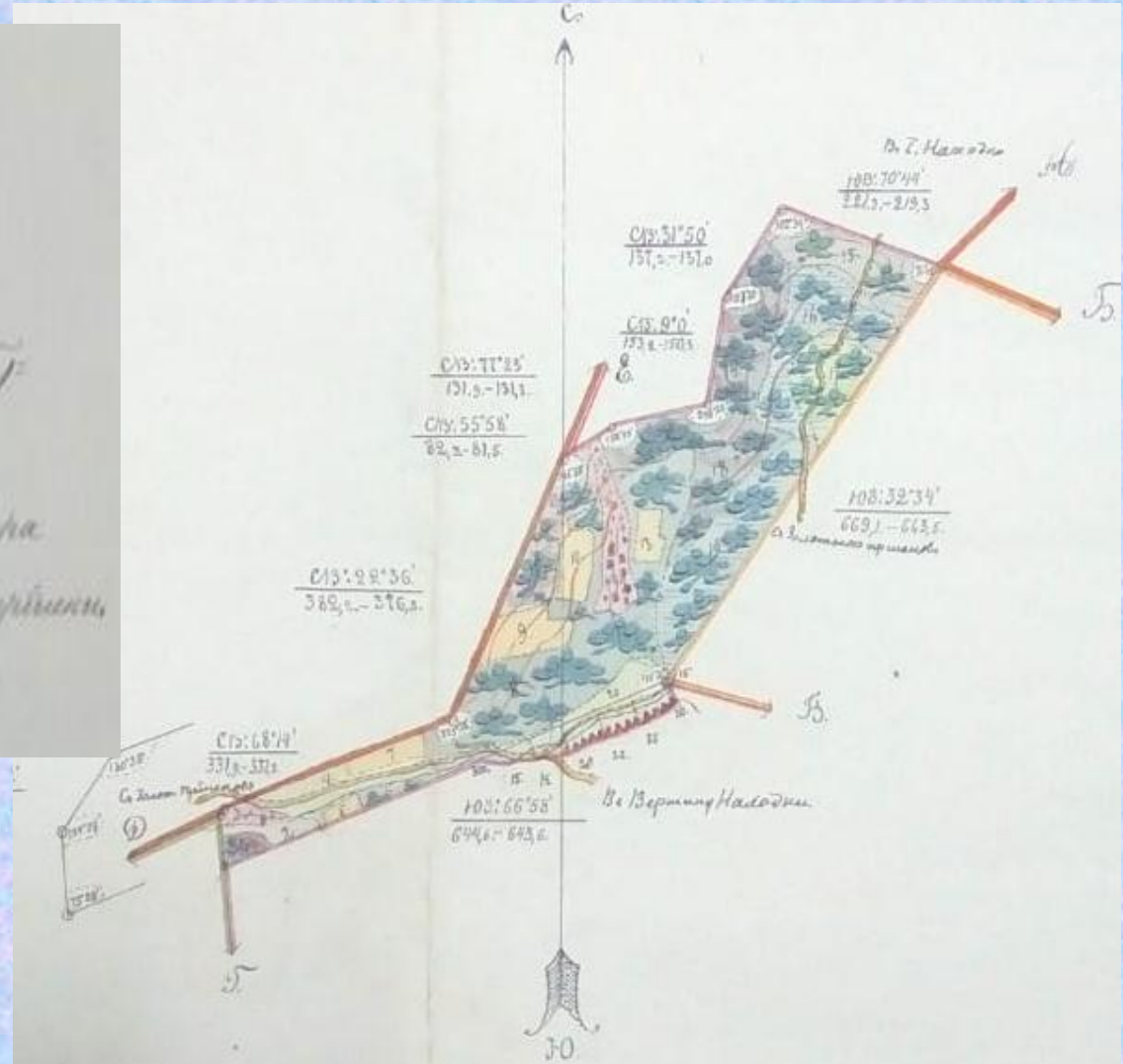


План Приморской области Ольгинского уезда Сучанской волости оброчной статьи «Чудзагоу № 2», 1911 г. (архив г. Находка)

Описание

земельной земли

- От А до Б - Земля участка Мисоносу*
- Б - В - Земля участка Чудзагоу № 2*
- В - Г - Свободная пахотная земля*
- Г - Д - Свободная статья в Камышара*
- Д - Е - Находкины А. И. в. заготовленные*
- Е - Ж - Свободная пахотная земля*





Летом 1911 г. землемером Переселенческого Управления по ходатайству крестьянина Владимирской губернии Гароховского уезда Кромской волости д. Баховской **Петра Ивановича Суворова** еще за 1909 г. был сделан нарез хутора в **урочище Тихангоу** (РГИА ДВ, Ф. 440, оп. 1, д. 59, с. 28).

Еще во время войны с Японией по распоряжению командующего войсками округа была установлена военная охрана Сучанского побережья и для нее в устье реки Сучан **на горе Сестра** военное ведомство для помещения воинского караула выстроило небольшой деревянный домик размером 6х8 аршин и крытый оцинкованным железом с тесовыми сенцами и мачтой. Дом строился под руководством бывшего крестьянского начальника Сучанского участка Г. Ястребова, крестьянином с. Владимиро-Александровское Мефодием Колесниковым. В 1909 г. охрана Сучанского побережья была снята и в 1911 г. решалась судьба этого домика (РГИА ДВ, Ф. 1, оп. 5, д. 1748, с. 9).

13 июля 1911 г. было объявлено об образовании новой **оброчной статьи «Лебяжье озеро»** под подошвою горы «Племянник» размером 1200 кв. саж и сдаче ее с торгов (РГИА ДВ, ф. 1, оп. 5, д. 1841, с. 96). В этом году открылась пристань в бух. Ченьювай (РГИА ДВ ф. 1, оп. 5, д. 1748, с. 20).

В сентябре 1911 г. начались первые учебные занятия в 1-классном приходском училище Министерства народного образования в д. Логанешты (РГИА ДВ, ф. 702, оп. 5, д. 648, с. 61).

В январе 1912 г. Американское сельское общество подняло вопрос о построении в селе 1-классной школы ведомства МНП. И почему-то чиновниками МНП было принято решение о переносе «1-классного приходского по уставу 1828 г. МНП училища с 1 сентября 1912 г. из с. Зембрены в с. Американку». Что и было сделано (РГИА ДВ, ф. 62, оп. 1, д. 23, с. 14).

Осенью 1912 г. к Заведующему Переселенческим делом с просьбой дать землю в аренду для занятия сельским хозяйством и рыболовством обратились штурман дальнего плавания **Аристарх Иванович Панов** и капитан дальнего **плавания Лев Львович Гляссер**, но им было отказано в «виду Государственной нужды» (РГИА ДВ, ф. 440, оп. 1, д. 59, с. 154).

В этот год в числе рыбацких переселенческих участков появились **Сестра-речка** № № 1, 2, 3, 4, 5, 6, 7, 8, 9 и **Коробковка** (ПКПБ им. Горького).

При бухте Находка на 24 февраля 1912 г. проживали: В. Сак....., Альфред Берг, Давыд Юдин, Карл Фельберг, Стефан Степанов, Александр Клентак, Павел Глушак, Василий Герасимов, Спиридон Макарчук. Самыми богатыми людьми были Юдин и Клентак, они имели дома на каменном фундаменте за 1000 рублей, а потом Герасимов и Берг – по 600 рублей.

На хуторе Зорька – Федор Силаев.

Самыми богатыми крестьянами в **д. Американка** были Яков Батырь, Стефан Валесник – имели дома стоимостью по 350 рублей; Карл Кин....., Митрофан Коровник, Константин Штабный – дома по 200 рублей. А самый бедный Петр Чекед – дом за 40 рублей (РГИА ДВ, Ф. 415, оп. 1, д. 13, с. 59).

Самыми богатыми в **д. Логанешты** были Иосиф Зиновьевич Суськов – дом за 1000 рублей, Иван Антипович Кучеруба - дом за 700 рублей и Ефим Герасимович Бялик – дом за 500 рублей. Самый бедный Савелий Михайлович Манзук имел дом за 25 рублей. В целом жители д. Логанешты были беднее жителей д. Американка (РГИА ДВ, Ф. 415, оп. 1, д. 13, с. 326).

В 1913 г. надзирателем таможенного поста в бухте Находка служил **Тарелкин Василий Павлович** (ПКПБ им. Горького).

По статистике 1914 г. на землях д. Американка проживало 806 человек, в т. ч. русских мужчин 200 чел. и 167 женщин; иностранных мужчин 249 и 190 женщин (РГИА ДВ, Ф. 1, оп. 1, д. 2005, с. 133).

В Логанештах всего 844 человека, в т.ч. русских мужчин 151 чел. и 141 женщина; инородцы – мужчин 29 и 21 женщина; иностранцы – 278 мужчин и 224 женщины (РГИА ДВ, Ф. 1, оп. 1, д. 1859, с. 133).

Корейская фанза (интернет)



**Имба русских
переселенцев, 1893 г.**
(интернет)

Из прошения священника Сучанской походной миссионерской церкви в с. Американка Владивостокской епархии Иоанна Стефаненко: «В 1914 г. в середине июня в селении Американка.....открылся **самостоятельный приход**, в который меня и назначили священником» (РГИА ДВ, Ф. 2, оп. 1, д. 4698, с. 31).



Речка Каменка, вдоль нее располагалась д. Американка
(интернет)

В Военной энциклопедии 1914 г. содержится такая информация: «...В настоящее время в месте Находка до 500 человек жителей, пивной завод и рыбный промысел. Срочные товаропассажирские рейсы (2 раза в неделю) пароходства гр. Кейзерлинга во Владивосток. Грузооборот незначителен. Ввоз преимущественно бакалейных товаров, муки и соли, вывоз рыбы и леса...Предполагается устроить вывозной порт».

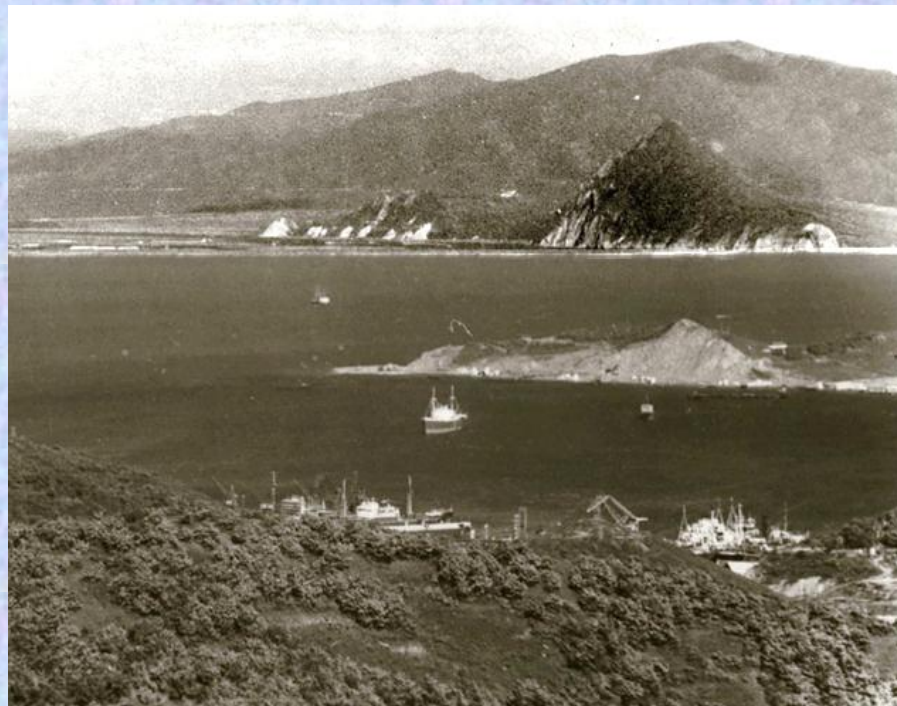
В этом же году в бухте Находка отведена земля под хутор **подполковнику Петренко** (РГИА ДВ, Ф. 702, оп. 1, д. 820, с. 54).

В 1915 г. таможенный пост был переведен в разряд таможенной заставы, которая в основном осуществляла надзор за рыбалками жителей бухты Находка и залива Америка. Здание таможни стояло на большом каменном фундаменте, там, где сейчас городская площадь. Недалеко от таможни была деревянная пристань, куда иногда причаливали пароходы для погрузки бочек с рыбой. Управляющим служил **Левицкий Леон Николаевич**, его помощником крестьянин Осипов М.А. (ПКПБ им. Горького).

В статистике 1915 г. появился **хутор «Пласкуша»** с жителями Буршень И.И., Буршень А.М., Буршень В.М. с семьями и Медведев А.С. (РГИА ДВ, ф. 244, оп. 2, д. 137).

К этому году появилось свое 1-классное министерское училище на хуторе Восточный. Учительница Гончарукова и законоучитель Алексеев Иван Алексеевич. Так же два 1-классных министерских училища в Тихангоу, заведующий Кань Семен (ПКПБ им. Горького).

В апреле 1915 г. «Товарищество Федечкин и К^о» в бухте Находка в приспособленной фанзе организовало **первый выпуск крабовых консервов**. Крабов поставляли С. Макарчук и И. Суворов. За весенний и осенний периоды было произведено 18720 коробок крабовых консервов и 1920 коробок шримсовых консервов (РГИА ДВ, Ф. 61, оп. 1, д. 46, с. 234). Завод стоял на мысе Астафьева.



Мыс Астафьева (интернет)

Кроме этого в заливе Америка ловили селедку в больших размерах, навагу, корюшку, треску, минтай, скумбрию, камбалу, бычков. Рыбалкой занимались и крестьяне д. Американка (**Никита Букреев, Дмитрий Деменчук, Александр Симоненко, Андриян Шумилин**), морскую капусту в заливе Америка ловили крестьяне д. Береговая и д. Рюрик. На местах промысла капуста скупалась скупщиками китайцами и русскоподданными корейцами. Появились и новые краболовы **Лев Нью, Петр Васин, Кузьма Суэни, Федор Нам** (РГИА ДВ, Ф. 61, оп. 1, д. 46, с. 181).

Поселок Находка в 1915 г. составляли отдельно разбросанные по берегу хутора. На берегу бухты Находка, где в настоящее время построено административное здание Торгового порта, располагалась **усадьба Э.И. Саклина**. Он занимался ловлей рыбы содержал до 40 работников. После раскулачивания и высылки Саклиных в 1926 г. все их имущество передали в рыболовецкую артель.

**Район Торгового порта,
1965 г.** (интернет)



Хутор Пантишина располагался в районе улицы Астафьева, он занимался рыбалкой и земледелием. Пантишин был зажиточным крестьянином и предпринимателем, держал много работников и домработниц.

Недалеко от берега бухты (в районе улицы Ленинской, магазин «Детский мир») стояла **усадьба немца Эккермана**. В двух фанзах жили корейцы, работавшие на него. Район так называемого Пятачка был разработан корейцами, там сеяли кукурузу, чумизу, гречку и платили Эккерману аренду урожаем. Привозили обработанную гречиху. Сельхозпродукцию продавали горнякам Сучана, во Владивосток и на промысловые японские суда. Эккерман кроме этого занимался рыбалкой.

**ул. Московская
(Ленинская), 1958 г.**
(интернет)



**Центральная площадь,
1968 г.** (интернет)



В районе нынешней Центральной площади стоял пятистенный дом **Павла Моисеенко**. Он держал рыбалку. За магазином «Спутник» (сегодня) до улицы Пограничной находился надел его земли. Моисеенко раскулачили и выселили, а землю поделили. Имущество раскулаченных забирали и продавали на торгах. Были еще хутора **Дерюгина** (недалеко от школы №1), **Масячина**, **Романчука**, **Пронских**, **Цыганкова**, **Клиентака** и др.

Хутор Никончука

занимался земледелием, скотоводством и рыбалкой. Никончук сдавал корейцам землю в аренду с оплатой ими за аренду зерном и пухом. Хутор был расположен там, где сейчас БАМР. Граничил с земельным участком «Дача Находка» Отто Линдгольма.



УАМР на заднем плане, 1959 г. (интернет)

На мысе Астафьева был рыбацкий **промысел И.И. Лисунова, он являлся компаньоном Федичкина**. На работу набирал много людей. В сезон работало по 70-80 человек. В 1925 г. Лисунов являлся управляющим консервным заводом. По справке на кулаков за 1933 г. известно, что он 1883 г.р. Осужден органами юстиции на 10 лет. Его обвиняли в том, что он применял наемную рабочую силу (имел рыбалки и консервный завод, магазин во Владивостоке, сдавал в аренду принадлежащие ему дома. Его семья: жена Ульяна (1885 г.р.), сын Виктор (1928 г.р.), сын Владимир (1927 г.р.) проживали в пос. Находка (ГАПК, Ф. Р-30, оп. 4, д. 22, с. 26).

По церковным ведомостям за 1915 г. **при бухте Находка проживали:** Левицкий Л.Н, Писарев Ф.М., Черепанов Я.Г., Кузьменко Г.Н., Демченко Ф.С., Юдин Д.Н., Сибиряков И.В., Шестаков М.В., Васьков Т.Ф., Герасимов В.Т. с семьями, Бидарь И.П., Ермаков И.Д., Лисунов И.И. - одиночки, Эккерман К.В. и Огурцов В.Ф. с женами. Братья Макарчуки Спиридон и Елисей с семьями проживали на хуторе «Зорька» (РГИА ДВ, Ф. 244, оп. 2, д. 137).

В 1916 г. у таможенного управляющего был другой помощник – **Петрученко Александр Лазаревич** (ПКПБ им. Горького).

По сообщению газеты «Дальний Восток» от 28 июля 1916 г. в «районе бухты Америка образовалась компания по ловле жемчугов».

В 1916 г. была сделана попытка **добывать из морской капусты йод**, для чего в бухте Ченьювай был сооружен маленький завод. В 1917 г. добыча йода достигла 8,5 ц из 13,765 ц капусты. Завод был разрушен во время гражданской войны (ГАПК, Ф. 633, оп. 4, д. 43, с. 137).

В 1917 г. в Логанештах проживало 1098 человек, в т.ч. мужчин 596 и 502 женщины; в Американке 565 человек, в т.ч. 325 мужчин и 240 женщин; в поселке городского типа Находка 121 человек, в т. ч. 74 мужчины и 47 женщин (РГИА ДВ, Ф. Р-536, оп. 1, д. 183, с. 78). На выселке «Восточный» – 46 хозяйств, на хуторе «Коробковка» – 29 хозяйств (РГИА ДВ, Ф. Р-536, оп. 1, д. 55, с. 22).



Находка 1917 г. (интернет)

В 1917 г. Сучанское Волостное земское собрание подняло вопрос «о постройке помещений для приюта приезжающих пассажиров в бухтах Ченьювай, Врангеля и Находка, а также агентства в бухте Находка и об улучшении погрузочных и выгрузочных средств» (РГИА ДВ, Ф. Р-565, оп. 1, д. 12, с. 18).

По сведениям за 1918 г. **поселок Находка состоял** из таможенной заставы, отделения смотрителя рыболовства, 4 рыбных промыслов, 2-х консервных заводов, пивоваренного завода, нескольких домов рыбопромышленников, каботажников, промышленников лова, морской капусты и прочее. Вблизи поселка по берегам бухты расположено 7 хуторов, где развито скотоводство, пчеловодство и сельское хозяйство, и кроме того находится на побережье около 200 инородческих фанз – ловцов рыбы, крабов, трепангов, морской капусты и прочее.

Но развитие торгово-промышленной жизни тормозит отсутствие почтово-телеграфного сообщения. Еще летом 1918 г. население поселка Находка обратилось к Начальнику Приамурского почтово-телеграфного округа с коллективной просьбой об открытии в поселке почтово-телеграфного отделения. Решение этого вопроса было отложено из-за начавшейся гражданской войны и интервенции (РГИА ДВ, Ф. Р-955, оп. 1, д. 137, с. 1).

Далее часть 2